

# 四川省攀枝花市发现贡山链蛇

陈泽柠<sup>①②</sup> 陈勤<sup>②</sup> 唐业忠<sup>②</sup> 宋昭彬<sup>①</sup> 徐海根<sup>③</sup> 丁利<sup>②\*</sup>

① 四川大学生命科学学院, 生物资源与生态环境教育部重点实验室 成都 610065; ② 中国科学院成都生物研究所 成都 610041;

③ 环境保护部南京环境科学研究所 南京 210042

**摘要:** 2014年9月至2017年9月, 在四川省境内的攀枝花大黑山森林公园、攀枝花盐边县红宝苗族彝族乡共采集到贡山链蛇 (*Lycodon gongshan* Vogel and Luo, 2011) 标本2号, 为四川省首次发现该物种。2号标本(标本号R20140901和PZH20170901)保存在中国科学院成都生物研究所。

**关键词:** 贡山链蛇; 四川; 新分布记录

**中图分类号:** Q959 **文献标识码:** A **文章编号:** 0250-3263 (2018) 03-468-04

## The *Lycodon gongshan* Found in Panzhihua City of Sichuan Province, China

CHEN Ze-Ning<sup>①②</sup> CHEN Qin<sup>②</sup> TANG Ye-Zhong<sup>②</sup> SONG Zhao-Bin<sup>①</sup>  
XU Hai-Gen<sup>③</sup> DING Li<sup>②</sup>

① Key Laboratory of Bio-Resource and Eco-Environment of Ministry of Education, College of Life Sciences, Sichuan University, Chengdu 610065; ② Chengdu Institute of Biology, Chinese Academy of Sciences, Chengdu 610041; ③ Nanjing Institute of Environmental Sciences, Ministry of Environmental Protection of China, Nanjing 210042, China

**Abstract:** Two individuals of *Lycodon gongshan* were collected at two sites in Panzhihua City, Sichuan Province, China: Daheishan Forest Park and Hongbao Village, Yanbian County in three year period from 4<sup>th</sup> September 2014 to 5<sup>th</sup> September 2017. This species was a new record of snake in Sichuan Province.

**Key words:** *Lycodon gongshan*; Sichuan Province; New record

2014年9月4日晚9:20时, 在四川省攀枝花市大黑山森林公园于公路旁石墙上采集到蛇类雌性亚成体标本1号(标本号: R20140901)。2017年9月5日22:55时, 在四川省盐边县红宝苗族彝族乡(以下简称红宝乡)于乡村公路

旁的林地边缘树下, 发现蛇类雌性成体标本1号(标本号: PZH20170901)。经鉴定, 这2号标本为游蛇科(Colubridae)链蛇属(*Lycodon*)的贡山链蛇(*L. gongshan* Vogel and Luo, 2011)。目前标本保存在中国科学院成都生物研究所, 2

**基金项目** 环保公益性行业科研专项 (No. 201409061), 环境保护部生物多样性保护专项项目;

\* 通讯作者, E-mail: dingli@cib.ac.cn;

**第一作者介绍** 陈泽柠, 男, 博士研究生; 研究方向: 动物保护生物学; E-mail: 512672556@qq.com。

收稿日期: 2017-12-06, 修回日期: 2018-02-10 DOI: 10.13859/j.cjz.201803015

号标本的具体数据见表 1。

## 1 特征描述

贡山链蛇于 2011 年命名, 目前报道仅分布在云南高黎贡山 (Vogel et al. 2011)。其主要鉴别特征为: (1) 头略小而扁平, 与颈部区分明显; (2) 前段和中段背鳞为 17 行, 腹鳞 210~216 枚, 上唇鳞 8 枚; (3) 吻鳞窄, 颊鳞入眶; (4) 背部黑色, 有 32~40 个白环纹, 中央杂有不规则碎黑斑; 第一白环始于第 4~7 腹鳞; (5) 与其他相近种链蛇相比, 身体较粗大, 尾长较长 (尾长/全长雌性 0.198~0.225, 雄性 0.231~0.232)、尾下鳞多 (雄性 95 或 96, 雌性 92)、喉部为黑色。经过比对, 标本鳞被、色斑特征与相关文献描述一致 (Vogel et al. 2011, Fu et al. 2015)。形态与色斑见图 1。

## 2 生态和分布

红宝乡标本的采集地为公路, 路边有灌草丛、农田、农户以及落叶阔叶林, 采集点距离水源 10 m 左右的范围, 路边有农田引水渠、排

水沟。采集时即将下雨, 贡山链蛇正横穿马路, 从低洼的农田向山坡前进, 可能是为了躲避下雨。红宝乡采集点附近农田、河流、山林分布有九龙颈槽蛇 (*Rhabdophis pentasupralabralis*)、黑头蝻 (*Azemiops feae*)、黑线乌梢蛇 (*Ptyas nigromarginata*)、颈斑蛇 (*Plagiopholis blakewayi*)、棕网腹链蛇 (*Amphiesma johannis*) 等蛇类。大黑山标本的采集地为路边的石缝, 生境为落叶阔叶林林缘。

## 3 讨论

贡山链蛇是 2011 年 Vogel 和 Luo 根据云南高黎贡山采集到的标本命名的新种, 目前除高黎贡山外未见有新的分布点 (Vogel et al. 2011, Fu et al. 2015)。Vogel 等 (2011) 认为此种为横断山脉的特有种, 可能仅分布在云南的高黎贡山。本次新增四川省攀枝花分布点, 丰富了对该物种分布的认识。相关研究表明, 云南高黎贡山与四川攀枝花具有相类似的自然条件, 首先, 地理位置上, 贡山链蛇在云南高黎贡山的发现点与四川攀枝花的大黑山森林公园、盐边

表 1 贡山链蛇的形态测量

Table 1 External measurements of *Lycodon gongshan*

	标本 Sample	
	R20140901	PZH20170901
采集地 Collected sites	大黑山森林公园 Daheishan Forest Park	红宝苗族彝族乡 Hongbao Village
经纬度 Longitude and latitude	101°41'42.72"E, 26°38'26.88"N	101°29'30.84"E, 27°07'31.44"N
海拔 Altitude (m)	2 173	1 517
年龄 Age	亚成体 Subadult	成体 Adult
性别 Sex	雌性 Female	雌性 Female
全长 Total length (mm)	473.2	826.3
尾长 Tail length (mm)	100.5	172.6
尾长/全长 Tail length/Total length	0.212	0.209
背鳞 Dorsal	17-17-15	17-17-15
腹鳞 Ventral	211	213
尾下鳞 (对) Subcaudal (pair)	88	86
背环纹数 (个) Dorsal bands	37	36
尾环纹数 (个) Tail bands	13	13
第一白环始于第几腹鳞 First band at ventral No.	7	7

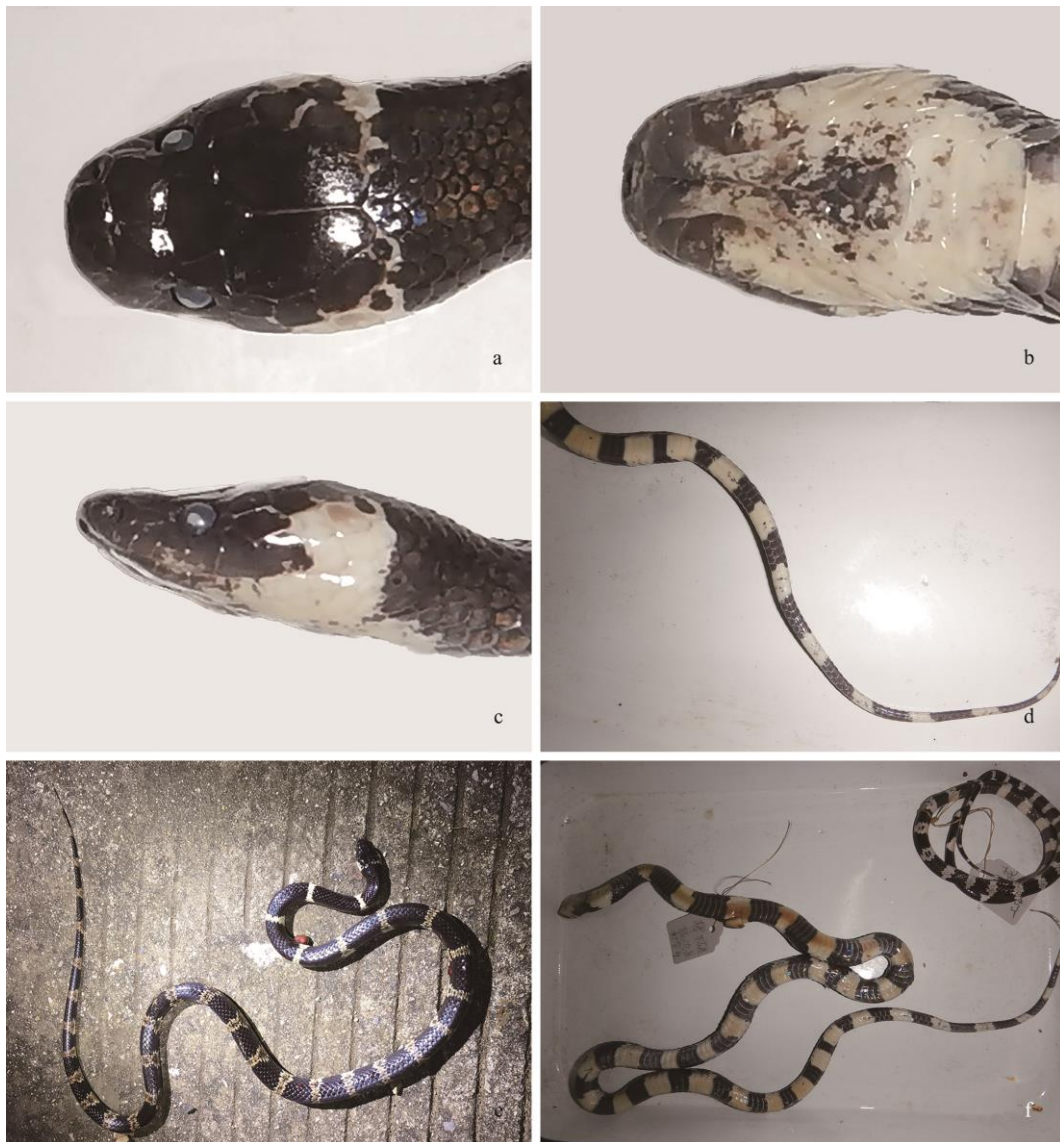


图 1 四川产贡山链蛇

Fig. 1 *Lycodon gongshan* from Sichuan

a. 头背面; b. 头腹面; c. 头侧面; d. 尾下鳞; e. 背鳞; f. 腹鳞。

a. The reverse side of the head; b. The ventral side of the head; c. The lateral view of the head; d. Subcaudal view; e. Dorsal view; f. Ventral view.

县的红宝乡均属横断山脉，两处的纬度相似，地理距离相近；其次，自然区系上，云南高黎贡山属于滇西高山中山峡谷自然区，四川的贡山链蛇分布区属于川西南中山峡谷自然区，二者的自然气候相近（杨勤业等 1989）；最后，动物区系两者均属于东洋界的西南区系，有相类似的物种分布（张荣祖 1987）。因此，从目

前的分布区来看，贡山链蛇属于横断山脉的特有物种，与 Vogel 和 Luo（2011）的研究相同，而在这两个采集点之间的过渡地带是否也有该物种的分布，有待进一步调查。

### 参 考 文 献

Fu X, Zhong G, Xiao R, et al. 2015. Phylogenetic position of *Lycodon*

- gongshan* Vogel and Luo, 2011, a snake endemic to China (Reptilia: Colubridae). *Amphibia-Reptilia*, 36(2): 165–169.
- Vogel G, Luo J. 2011. A new species of the genus *Lycodon* (Boie, 1826) from the southwestern mountains of China (Squamata: Colubridae). *Zootaxa*, (2807): 29–40.
- 杨勤业, 郑度. 1989. 横断山区综合自然区划纲要. *山地学报*, 7(1): 56–64.
- 张荣祖. 1987. 动物地理分区 (二) 中国动物地理分区. *生物学通报*, (3): 1–3.