

# 我 国 常 见 的 蟹 蛛

宋大祥 冯钟琪 郑少雄

(中国科学院动物研究所) (浙江三门县农业局)

蟹蛛科 (Thomisidae) 是农田、花草丛、果园中常见的一类蜘蛛。这一科蜘蛛的多数种类身体短宽,八足左右伸展,能横行或倒退,宛如螃蟹,故名蟹蛛。蟹蛛的侧眼常位于隆起的眼丘上,多数种类的前两对步足较后两对粗而长,常向上举起作探索状。不结网。一般在地面或植物上捕食害虫,也有生活在树皮下。体色与环境相仿,有的能随环境而改变。卵囊粘附于叶片或树皮上,母蛛常爬伏于卵囊上进行守护,直到幼蛛孵出。

蟹蛛科在蜘蛛目中是一个较大的科,如三突花蛛、鞍形花蟹蛛这些常见种类在我国分布广泛,在农田中数量较多,引起大家的重视。鉴于各地有关同志迫切需要这方面的种类鉴定的参考资料。本文简要介绍 11 种常见蟹蛛,以供参考。其中角红蟹蛛和土黄逍遥蛛两种系我国新纪录,并纠正德人申克尔误订北京之一新种。

## 1. 三突花蛛 *Misumenops tricuspidatus* (Fabricius, 1775)

雌蛛(图1)长 4.6—5.7 毫米。头胸部通常绿色,眼丘及眼区黄白色,前列眼各眼大致等距离排列。两侧眼丘隆起,基部相连。前侧眼及其眼丘最大。前两对步足显著长于后两对。步足的基节、转节、腿节通常绿色,膝节以下黄橙

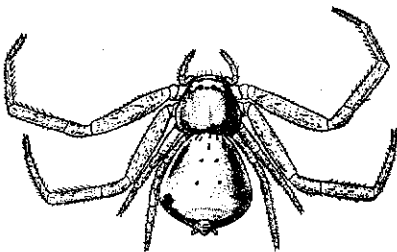


图1 三突花蛛(♀)

色或带一些棕色环。腹部梨形,前窄后宽。背面黄白色,或金黄色,并有红棕色斑纹。雄蛛(图2)长 2.7—4 毫米。头胸部近两侧有时可见一条深棕色带,头胸部的边缘亦呈深棕色。前两对足的膝节、胫节、后跗节、跗节上有深棕色环纹。腹部后端不象雌蛛那样加宽。背面为黄白色鳞状斑纹,正中有一类似树枝分叉的黄橙色纹。腹部后缘上有的也有红棕色条纹。本种多生活于花草丛、豆地以及棉田、麦田、稻田中。广泛分布于从广东到吉林各省。

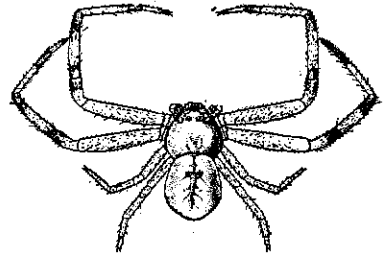


图2 三突花蛛(♂)

## 2. 圆花叶蛛 *Synaema japonicum* Karsch, 1879

雌蛛(图3)长 4.3—7.1 毫米。头胸部浅咖啡色。头端及眼的周围带黄色。两眼列均后凹,后眼列稍长于前眼列。前侧眼最大,前后两侧眼丘的基部靠近。第 1、2 对步足长,腿节深棕色,膝节棕色,胫节、后跗节棕色或节的近端部分为黄色,跗节黄色。后两对足短,基本上为黄色,或在腿、膝、胫节上有棕色环纹。腹部背面黄色或红色,带有棕色的树状斑纹,但有变化。雄蛛长 3.3—4 毫米。腹背斑纹的变化很

\* 本文承吉林医科大学朱传典老师指正,谨致谢意。

大。见于农田、山地、树丛等处。分布于江西、湖南、浙江、陕西、北京、山西、甘肃、内蒙古、辽宁、吉林和黑龙江等地。

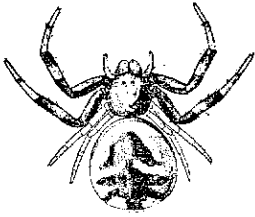


图3 圆花叶蛛(♀)

**3. 鞍形花蟹蛛** *Xysticus ephippiatus* Simon, 1880

雌蛛(图4)长 5.8—6.5 毫米。体淡黄褐色,头胸部背面两侧有较宽的灰褐色(酒精固定后转为红棕色)的纵纹。眼的周围,尤其是侧眼丘的部位呈白色。前中眼间距大于前中侧眼间距。两侧眼丘愈合。第 1、2 对步足粗壮,长于后两对步足,色泽也较深,有黄白色斑点。第 1 步足腿节的前侧面有 3 或 4 根粗刺,外雌器(图 6A)可见一个椭圆形孔。雄蛛(图5)长 4.6—5.3 毫米。头胸部呈深棕色,与雌蛛有明显的区别。第 1、2 对步足相对地较雌蛛细长,因而与其后两对步足的长度差别更显著。另一明显特征是第 1、2 对足的腿节和膝节呈红棕色。腹背的斑纹以及胸板和腹部的腹面也全部红棕色。见于农田及草丛间。触肢器如图 6B(右触肢器的腹面观)所示。在北京于 6 月中旬见到在车前草叶上产白色卵囊。卵囊的直径约 7.5 毫米,厚度 4.3 毫米。卵数约 115 个。母蛛爬伏在卵囊上保护,即使遇到危险也不离开。6 月 30 日见到有的已孵出幼蛛。已知分布于江西、湖南、湖北、

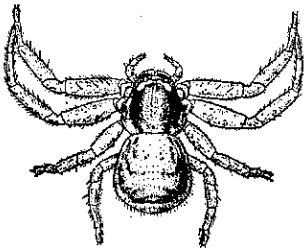


图4 鞍形花蟹蛛(♀)

江苏、浙江、北京、山西、甘肃、辽宁和吉林等地。

**4. 波纹花蟹蛛** *Xysticus croceus* Fox, 1937

雌蛛长 5.5 毫米。外形与前一种极相似,主要区别在外雌器(图 6C),其前缘不呈弧形,而于中部凹入,后缘亦有波状弯曲。生殖孔的横径在整个腹部所占的比例较大。雄蛛未发现。在稻田中捕食害虫。已知分布于四川、湖南、湖北、浙江和安徽等省。

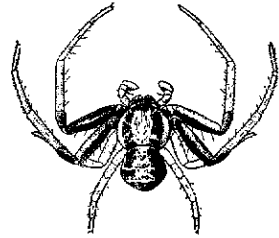


图5 鞍形花蟹蛛(♂)

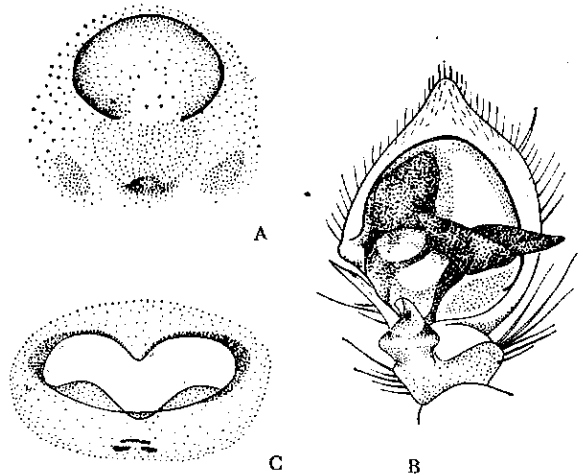


图6 A. 鞍形花蟹蛛外雌器  
B. 鞍形花蟹蛛触肢器  
C. 波纹花蟹蛛外雌器

**5. 条纹花蟹蛛** *Xysticus striatipes* L. Koch, 1870

雌蛛(图 7)长 6.2 毫米。本种在外形上与前两种的区别在于前两对步足更显细长,腹部较窄长,背面两侧有明显的平行纵褶,中部为横的凹陷,密布棕色刚毛,并有一些棕色斑点,生殖孔呈小圆孔状。雄蛛长 5.1 毫米。前两对步足较雌蛛更长。见于农田及山坡。已知分布于甘肃、内蒙古、吉林和黑龙江(国内曾报道本种

分布于长江流域若干省份，恐系鞍形花蟹蛛之误，故暂不列入。又本种标本系吉林医科大学朱传典老师借给)。

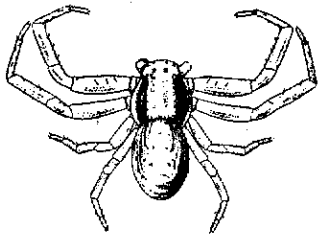


图7 条纹花蟹蛛(♀)

**6. 角红蟹蛛 *Thomisus labefactus* Karsch, 1881**

雌蛛(图8)长6.8毫米。头部前端两侧各有一尖锐的三角形突出，两突出之间为一条红棕色横纹，此纹的后方紧接一条白色横纹。额部为一块倒三角形的红棕斑，中间夹杂一些白色条纹。前列眼在头部垂直面上，强烈后凹；后列眼在水平面上，微后凹，各眼约等大，均小于前列眼。头胸部玉色，有磁质光泽，或带黄橙色。步足亦为黄橙色，略有一些白色斑。第1、2步足的胫节腹侧有2或3对短刺，后跗节有5—6对短刺。腹部宽广，多为粉白色，两后侧角略向上隆起，在隆起部位有红棕色斑点。但本种的体色变异很大。雄蛛(图9)较雌蛛小得多，仅2.5毫米长。全体紫红色，体表有许多小圆丘，丘上各有一根刺状毛。足的关节处通常有一圈黄白

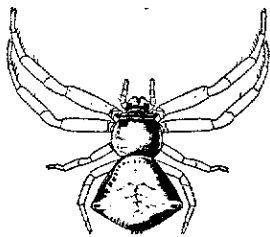


图8 角红蟹蛛(♀)

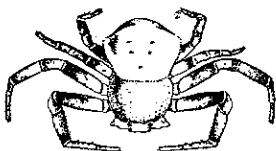


图9 角红蟹蛛(♂)

色环纹。腹部仅略宽于头胸部，中部有5个明显的凹坑。见于农田。已知分布于浙江。

**7. 白条锯足蛛 *Runcinia albostrata* Boes. et Str., 1906**

雌蛛(图10)长5—7.1毫米。头胸部黄橙色，前缘是一条有稜角的白色隆线，在两侧形成两个直角形突起。头胸部的中线上有一条白色纵线。前、后列眼亦分别位于头部前面的垂直面和隆线后方的水平面上。步足淡黄色，无斑纹。第1步足胫节腹面的前缘(上缘)有4—6根刺，后缘(下缘)有3—5根刺，后跗节前缘有7—9根刺，后缘有6—9根刺。第2步足胫节腹面的前缘有3根刺，后缘有3—4根刺，后跗节腹面的前缘有5—9根刺，后缘有5—7根刺。这些刺一般均较粗长。腹部长圆形，后端较宽，两侧有一些与侧缘大致平行的白色条纹。雄蛛长3.5毫米。生活于农田中。已知分布于广东、四川、湖南、湖北、江苏、浙江和安徽。

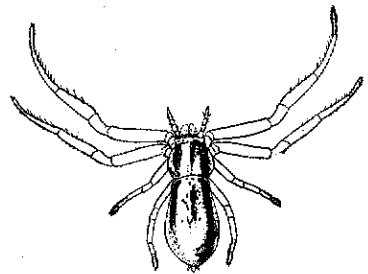


图10 白条锯足蛛(♀)

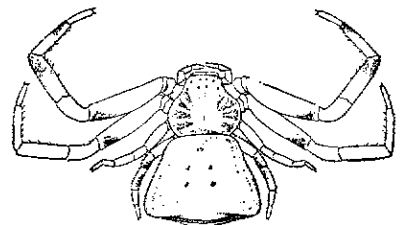


图11 直截腹蛛(♀)

**8. 直截腹蛛 *Pisius truncatus* (Pallas, 1772)**

雌蛛(图11)长5.5—7.0毫米。两眼列均后凹，但前眼列后凹较显著。八眼几乎等大。第1、2对步足显著长于后两对。第1步足后跗节有7—8对刺，胫节上有5—7对刺。第2

步足后跗节有7—8对刺,胫节有3—5对刺。足上有深棕色斑纹。腹部的背面呈梯形,后缘宽于前缘,两后侧角突出,后缘中部亦向后微突出;有5个深棕色的凹入的肌点;周缘有数列凹凸不平的黄白色斑点。雄蛛长4.2—5.5毫米。已知分布于北京、辽宁和吉林。

**9. 草皮逍遥蛛 *Philodromus cespitum* (Walckenaer, 1802)**

雌蛛(图12)长5.1—5.8毫米。头胸部前端较尖,后端宽圆,略呈倒心形。头胸部背面黄橙色,在前端、两侧缘及眼区有黄白色斑纹,尤其在中部的三角形黄斑更醒目。前、后两侧眼的隆丘甚小,互相远离。各足的后跗节及跗节均有毛丛。腹部长椭圆形,后端较尖。背面粉白色,中央有4个明显的褐色肌点,两侧部位各有一行不规则的棕斑。外雌器(图13A)红棕色。雄蛛长5.3—5.7毫米。步足较雌蛛细长。腹部也窄长,宽度小于头胸部宽,背面有褐色的心脏斑及许多黑褐斑。触肢器(图13B)的胫节末端有一个尖锐的外突起,一个宽叶状的内突起以及一个小片状的中突起(在内突起的基部

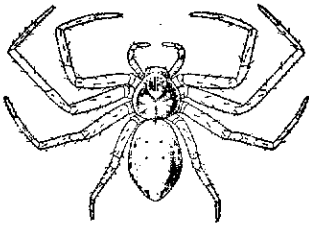


图12 草皮逍遥蛛(♀)

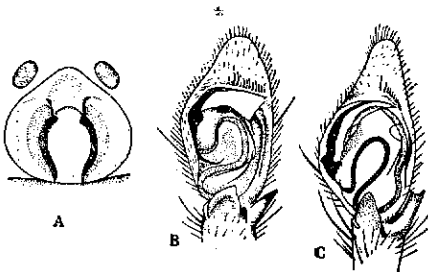


图13 A. 草皮逍遥蛛外雌器  
B. 草皮逍遥蛛触肢器  
C. 土黄逍遥蛛触肢器

外侧)。在北京于6月下旬见到在核桃树叶上产卵囊,卵囊产于半边卷起的树叶内,7月上旬孵出幼蛛,体长约1.2毫米。见于农田及草地。已知分布于江苏、陕西、北京、甘肃、内蒙古、辽宁和吉林。

附注:本种的近似种和亚种较多,分类较混乱,国内外许多学者多采用金黄逍遥蛛 *P. aureolus* (Clerck, 1757) 这一种名。1965年布朗(R. Braun)对这一类群作了系统整理,根据他的描述,江苏、北京和甘肃的标本均应订为 *P. cespitum*, 而朱传典、王凤振记载于吉林等省的金黄逍遥蛛(1963:475—477,图版IV,图26,图版VI,图38)亦系本种。

**10. 土黄逍遥蛛 *Philodromus subaureolus* Boes. et Str., 1906**

雄蛛长5.1毫米。外形同前一种,但它的触肢器(图13C)有明显的区别,如其胫节的外突起末端宽,无中突起,内突起窄长。未采到雌蛛的成体。生活于稻田中。分布于浙江。

**11. 刺跗逍遥蛛 *Philodromus spinatarsis* Simon, 1895**

雌蛛(图14)长6.0—8.1毫米。体较扁平。活体灰黑色。固定后,体背部显示棕色斑纹,在头胸部颈沟前的三角区域显黄色,背甲的边缘有几个黄斑;腹部除周缘一圈及正中若干斑纹呈黄色外,大部分亦呈棕色;步足黄色,亦有棕色斑纹。生活于树上。在北京,5月上、中旬可见在树皮上产一白色卵囊,母蛛守护于囊上。已知分布于台湾、陕西、北京、吉林和辽宁。



图14 刺跗逍遥蛛(♀)

异名: *P. davidi* Schenkel, 1963:245—247, fig. 137 (记载于北京, 1♀)。