

# 石家庄郊区发现中国石龙子

吴跃峰<sup>①</sup> 武明录<sup>②</sup>

(<sup>①</sup>河北师范大学生命科学院 石家庄 050016; <sup>②</sup>河北省林业厅 石家庄 050051)

关键词:石龙子;石家庄

中图分类号:Q958.3 文献标识码:A 文章编号:0250-3263(2001)02-46-01

## *Eumeces chinensis* is Found in the Suburb of Shijiazhuang

WU Yue-Feng<sup>①</sup> WU Ming-Lu<sup>②</sup>

(<sup>①</sup>College of Life Sciences, Hebei Normal University Shijiazhuang 050016;

<sup>②</sup>Forestry Bureau of Hebei Province Shijiazhuang 050051, China)

Key words: *Eumeces chinensis*; Shijiazhuang

1998 年和 1999 年在河北省石家庄市郊区分别采集到两条中国石龙子,系该物种目前分布最北记录,标本保存于河北师范大学生命科学院,现报道如下。

中国石龙子 *Eumeces chinensis* (图 1)

主要特征:鼻鳞 1 枚,上鼻鳞 2 枚,无后鼻鳞,前额鳞 2 枚,额顶鳞 2 枚,彼此相切,颊鳞 2 对,眶上鳞 5 对,颞鳞 1+2+3,第二列下颞鳞呈楔形,上唇鳞 7 对,下唇鳞 6 对,后颊鳞 2 枚,前后排列,颊片 4 对,泄殖腔前具一对大鳞,尾腹面正中一行鳞显著扩大,环体中段鳞 26 行。鼓膜深陷,外耳道明显,耳孔前缘有 3 个微小瓣突。身体粗壮,四肢短,身体背面灰橄榄色,颈侧及体侧具红棕色和黑色斑点,雌体黑色斑点更为显著,腹部米黄色。测量数据见表 1。

中国石龙子原分布范围为江苏、安徽及以南诸省。该种在石家庄被发现,使其分布记录向西北方向有较大幅度的扩展,具有一定的参

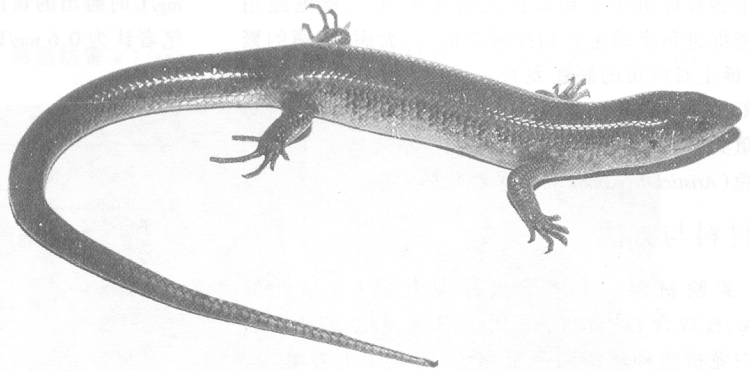


图 1 石龙子  
考意义。

表 1 中国石龙子的测量(单位:mm,g)

编号	性别	头体长	尾长	体重	采集地	采集日期
980801	♂	110	181	37.1	无极县 赵户营	1998 年 8 月 22 日
990502	♀	102	151	38.3	石家庄 市北郊	1999 年 5 月 8 日

第一作者介绍 吴跃峰,43 岁,男,副教授,硕士;研究方向:脊椎动物资源与生态;

收稿日期:1999-10-18,修回日期:2000-03-21