

# 重庆市红纹滞卵蛇的再发现及分类讨论

罗 键 高红英 蒋兆频 陈文新 周 平

(重庆市清华中学校 重庆 400054)

摘要: 1998年7月~2007年4月,在重庆市丰都县南天湖自然保护区、奉节县天坑地缝自然保护区、巴南区清华自然保护小区及沙坪坝区先后发现红纹滞卵蛇(*Oocatochus rufodorsatus*),扩大了该种在重庆市的分布。同时,作者就其分类问题进行了讨论。

关键词: 红纹滞卵蛇, 新分布, 重庆市, 分类

中图分类号: Q959 文献标识码: A 文章编号: 0250-3263(2007)04-144-03

## Re-discovery of *Oocatochus rufodorsatus* in Chongqing and Its Classification Status

LUO Jian GAO Hong-Ying JIANG Zhao-Pin CHEN Wen-Xin ZHOU Ping

(Chongqing Tsinghua High School, Chongqing 400054, China)

**Abstract** From July 1998 to April 2007, eleven *Oocatochus rufodorsatus* were found in Nantianhu Nature Reserve of Fengdu County, Tiankengdifeng Nature Reserve of Fengjie County, Qinghua Nature Mini-Reserve of Banan District and Shapingba District of Chongqing Municipality, which was second times to collect these species in Chongqing Municipality, and expanded its distribution. Meanwhile, the classification of species on the author discussed the issue.

**Key words**: *Oocatochus rufodorsatus*; New distribution; Chongqing Municipality; Classification status

1998年7月~2007年4月,作者相继在重庆市丰都县南天湖自然保护区、奉节县天坑地缝自然保护区、巴南区清华自然保护小区及沙坪坝区采到同种蛇类标本11号,经鉴定为红纹滞卵蛇(*Oocatochus rufodorsatus*),隶属有鳞目(Squamata)蛇亚目(Serpentes)游蛇科(Colubridae)滞卵蛇属(*Oocatochus*),俗称水蛇(浙江、上海)、白线蛇(黑龙江)、三线蛇(重庆)。

### 1 形态描述

红纹滞卵蛇又名红点锦蛇(*Elaphe rufodorsata*),成体全长1m左右。在重庆各地所采集的11号标本均系次成体,全长(386~483)mm+(91~114)mm=(477~597)mm。上唇鳞(2-2-3)枚,仅1号为(3-2-3)枚,下唇鳞10枚,颊鳞1枚,眶前鳞1枚,眶后鳞2枚,颞鳞

2+3枚;背鳞21-21-17枚,光滑无棱;腹鳞161~172枚,肛鳞2枚;尾下鳞双行,49~58对。头体背面棕褐色或淡红褐色,头背有3条“^”形棕褐色或橙黄色斑纹;体背前端有4条由镶棕黑色边的红褐点连接而成的棕黑纵纹,但尾部无红褐点,与此4条纵纹相间还有3条浅色纵纹,正中的1条为红褐色,两侧的2条为灰褐色。腹面颈部及体前部鹅黄色,向后为浅橘黄色或橘红色,密缀黑黄相间的小棋盘格斑,十分醒目(图1)。

基金项目 重庆市清华中学校青年科研基金资助项目(No. CQH200607);

第一作者介绍 罗键,男,学士,研究方向:陆生脊椎动物的分类和分布 E-mail: agsun2003@163.com

收稿日期 2007-03-12, 修回日期 2007-05-08

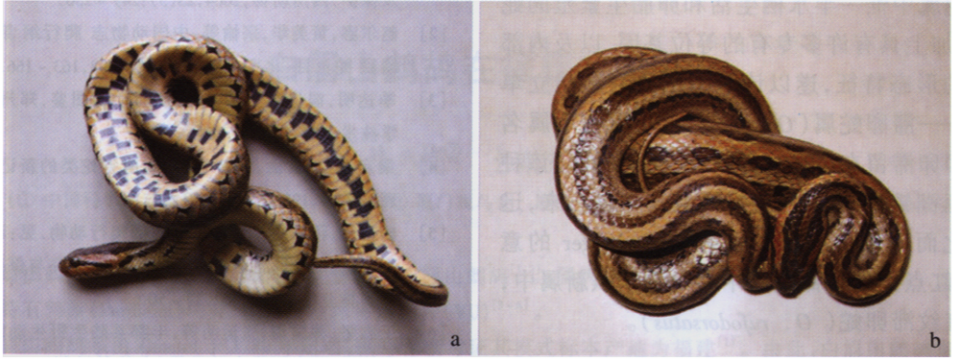


图1 红纹滞卵蛇

a. 腹面观; b. 背面观。

## 2 地理分布

红纹滞卵蛇系古北界蛇种,向东洋界广泛分布,为国内广布种。国外分布于俄罗斯西伯利亚东部、朝鲜及泰国,国内分布于北京、天津、河北、山西、内蒙古、辽宁、吉林、黑龙江、上海、江苏、浙江、安徽、福建、台湾、江西、山东、河南、湖北及广西(百色)<sup>[2,3]</sup>。梁启燊等1982年报道湖南省蛇类新记录14种(亚种),其中13号红点锦蛇(即红纹滞卵蛇),分别采于长沙(含桃子湖及原湖南师范学院校区)、衡山(含半山亭、藏经殿)、宁乡(洩山)、平江(东坑)、江永(桃川)<sup>[4]</sup>。

2000年11月~2001年8月,杨道德等在重庆市奉节县天坑地缝风景名胜区内发现红点锦蛇(即红纹滞卵蛇)实体<sup>[5]</sup>。2002年,王志坚等报道重庆市丰都县分布有三索锦蛇(*E. radiata*)<sup>[6]</sup>,应为本种之误。1998年7月,本文第一作者在重庆市丰都县厂天乡三抚林场获标本1号;2002年8月,作者一行在奉节县兴隆镇天坑地缝自然保护区考察期间,采得同种蛇类标本1号;2005年7月,市民王先生在重庆市沙坪坝区三峡广场采得标本1号,赠予作者;2004年5月,2005年8月,2006年1、3月和7月,2007年3月21日、27日和4月1日,作者相继在位于重庆市巴南区花溪镇的清华自然保护小区内采到该种标本8号,以上11号标本,经鉴

定均系红纹滞卵蛇。

## 3 生物学资料

红纹滞卵蛇生活于海拔1000 m以下的平原、丘陵地带,为半水栖蛇类,多栖息于河滨、溪流、湖畔、池塘及其附近田野、坟堆、屋边菜地或水沟内,食鱼类(泥鳅、黄鳝等)、蛙类及其蝌蚪、螺类及水生昆虫。卵胎生,7~9月产仔,每产4~17条。每年10月中下旬至12月中旬入蛰(但我们于2006年1月1日在重庆市清华自然保护小区华溪苑水沟旁曾采得1号,活动迟缓),3~4月出蛰。

## 4 分类讨论

红纹滞卵蛇(*O. rufodorsatus*),系1842年Cantor依据舟山岛标本发表的物种,原定名*Tropidonotus rufodorsatus*;1864年Günther将该种改隶游蛇属(*Coluber*);1890年Boulenger将该种改隶*Ablabes*属;1854年Duméril等依据我国标本发表的*Ablabes sex-lineatus*(1865年Jan G.将此种改订为*Coronella sexlineata*)和1886年Boettger *O.*依据上海附近丘陵标本发表的*Simotes herzi*,以及1874年Peters W.依据产地不详的标本发表的*Simotes conradi*均为本种的同物异名;1907年Stejneger L.将该种改隶锦蛇属(*Elaphe*),称红点锦蛇(*E. rufodorsata*)。

2001年瑞士学者Helfenberger N.因该种为

原锦蛇属中惟一一半水栖生活和卵胎生繁殖的蛇类,再加上具有许多专有的等位基因,以及内部器官的形态特征,遂以该种为模式种新建立单种属——滞卵蛇属(*Oocatochus*)<sup>[7]</sup>,其拉丁属名意译即卵滞留在母体内发育而产出子蛇。该种是从亚洲锦蛇属蛇种的共同祖先分离出来,迅速演化而成的<sup>[8]</sup>。本文采纳 Helfenberger 的意见,将红点锦蛇从锦蛇属中移出置于该新属中,改称红纹滞卵蛇(*O. rufodorsatus*)。

致谢 研究得到重庆师范大学、重庆邮电大学、重庆市巴南区教育委员会、重庆市巴南区环境保护局、重庆市天坑地缝自然保护区和重庆市清华中学校尹先国研究员的部分支持和帮助,重庆市清华中学校韦济禄、张九怡、唐小兵、姚雪然、王宇、万成兰等同志参与野外调查工作,在此一并致谢。

## 参 考 文 献

- [1] 罗键,高红英,周元媛.重庆市爬行动物物种多样性研究及保护.四川动物,2004,23(3):249~256.
- [2] 赵尔宓,黄美华,宗愉等.中国动物志 爬行纲 第三卷 有鳞目 蛇亚目.北京:科学出版社,1998,163~166.
- [3] 季达明,温世生主编.中国爬行动物图鉴.郑州:河南科学技术出版社,2002,164.
- [4] 梁启荣,刘素丽,顾辉青等.湖南省蛇类的新记录.暨南理医学报,1982(2):107~117.
- [5] 杨道德,蒋志刚,胡慧建等.两栖爬行动物.见:蒋志刚主编.天坑地缝风景名胜区生物多样性研究与保护.北京:中国林业出版社,2002,37~50.
- [6] 王志坚,蒋国福,张运明等.丰都县陆生野生动物资源调查初报.西南师范大学学报(自然科学版),2002,27(6):955~960.
- [7] Helfenberger N. Phylogenetic relationships of old world ratsnakes based on visceral organ topography, osteology, and allozyme variation. *Russian Journal of Herpetology* 2001, 8(suppl.):1~64.
- [8] Utiger U, Helfenberger N, Schätti B, et al. Molecular systematics and phylogeny of old and new world ratsnakes, *Elaphe* Auct., and related genera (Reptilia, Squamata, Colubridae). *Russian Journal of Herpetology* 2002, 9(2):105~124.