

# 辽宁省青龙河自然保护区发现中介蝮

史静耸 陆宇燕 李丕鹏\*

沈阳师范大学两栖爬行动物研究所 沈阳 110034

**摘要:** 2013年8月8日,在辽宁省凌源市青龙河自然保护区红石砬子山主峰(40°47'N, 118°55'E, 海拔1 253 m)采集到2号亚洲蝮属(*Gloydius*)蛇类标本,经鉴定为中介蝮(*G. intermedius*),系该种在辽宁省境内首次发现。本文对其形态特征进行了描述,并与国内其他地区的标本进行了比较,讨论了其分布格局和生物地理学特点。

**关键词:** 中介蝮; 辽宁; 首次发现

**中图分类号:** Q959.6 **文献标识码:** A **文章编号:** 0250-3263(2014)04-605-04

## *Gloydius intermedius* Found in Qinglonghe Nature Reserve, Liaoning Province

SHI Jing-Song LU Yu-Yan LI Pi-Peng\*

Institute of Herpetology, Shenyang Normal University, Shenyang 110034, China

**Abstract:** Two specimens of the genus *Gloydius* were collected on the top of Hongshilazi Mountain (40°47'N, 118°55'E, 1 253 m), Qinglonghe Nature Reserve, Lingyuan, Liaoning Province on 8<sup>th</sup> August, 2013. They are identified as *G. intermedius*, which is the first discovery of this species in Liaoning Province. This paper presents the description and comparison of these two specimens with those from the other localities. Distribution pattern and biogeographic characteristics were discussed preliminarily.

**Key words:** *Gloydius intermedius*; Liaoning Province; New record

2013年8月,本文作者于辽宁省凌源市青龙河自然保护区红石砬子山主峰顶部(40°47'N, 118°55'E, 海拔1 253 m),蒙古栎(*Quercus mongolica*)林缘,三裂绣线菊(*Spiraea trilobata*)丛生的岩石附近(图1)采集到亚洲蝮属(*Gloydius*)蛇类标本1号,另于附近山路旁捡到同种破损标本1号。两号标本经鉴定同为中介蝮(*G. intermedius*)。标本现保存于沈阳师范大学两栖爬行动物研究所,编号为SYNU13090008和SYNU13090020。为辽宁省蛇类物种新纪录,本文对其进行简要的报道和讨论。

### 1 形态描述

标本SYNU13090008(图2, 3),雄性成体,头体长523.4 mm,尾长51.2 mm。头背面观为略窄长的等腰三角形,鼻间鳞宽大于长,在鼻孔处分为前后两半;眶前鳞2,眶后鳞2,无眶下鳞;颞鳞2列,2+4;上唇鳞8,第4枚最大,第2枚不入颊窝,第3枚入眶;下唇鳞11,第1对在颞鳞后相遇,前4枚与颌片相接;颌片2枚,左右并列,中间形成颌沟;背鳞24-23-17行,除体侧与腹鳞相邻1行外,均起棱。腹鳞

**基金项目** 辽宁省优秀人才支持计划项目(No. 2009044);

\* 通讯作者, E-mail: lipipeng@hotmail.com;

**第一作者介绍** 史静耸,男,硕士研究生;研究方向:两栖爬行动物生物学; E-mail: shijingsong0827@sina.com。

收稿日期: 2013-11-21, 修回日期: 2014-02-08



图 1 中介蝮栖息地——红石砬子山

Fig. 1 The habitat of *Gloydus intermedius*: Hongshilazishan Mountain



图 2 中介蝮标本 SYNU13090008 背面观 (左) 和腹面观 (右)

Fig. 2 Dorsal (left) and ventral (right) views of *Gloydus intermedius* (SYNU13090008)

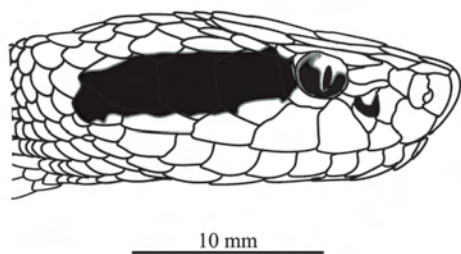


图3 中介蝮头部侧面观(本文作者据标本 SYNU13090008 绘制)

Fig. 3 Lateral view of the head of *Gloydus intermedius* (Based on SYNU13090008)

164, 平滑无棱。尾下鳞 43, 3、4 单行, 其余双行。体背褐色, 左右各有 32、34 枚黑褐色近圆形斑块, 边缘色深, 中央略浅。两侧圆斑多于背部中线处合并成横斑, 亦有部分圆斑不完全对齐, 而呈交错状。头背、体背黄褐色, 具深褐不规则块状斑; 眼后有 1 条粗大的黑褐色眉纹, 眉纹下缘镶明显的白边; 头体腹面及上、下唇鳞为黄白色, 密布淡褐色不规则细小污点状斑。尾尖略呈淡黄色。

标本 SYNU13090020, 性别不明。该蛇损坏严重, 头体长、尾长无法准确测量, 多数鳞片无法描述, 但可见体中段背鳞 23 行, 有同 SYNU13090008 的黑褐色圆斑, 在背部中线处合并成横斑。可据此与短尾蝮 (*G. brevicaudus*) 及其他蝮蛇属蛇类明显区分, 短尾蝮中段背鳞 21, 圆斑在背中线上不合并(赵尔宓等 1999, 赵尔宓 2006)。

## 2 讨论

**2.1 形态差异** 作者观察标本 SYNU13090008, 并结合文献描述, 与其他地区收集的中介蝮标本进行对比, 发现其色斑与河北(吴跃峰等 2009)、北京(林宣龙等 2012)所产个体相似, 体背均为褐色, 有深褐色圆斑; 而与内蒙(旭日干等 2000)及作者先前在甘肃、新疆采集的标本不同, 后者体背为沙黄色或灰白色, 有宽阔的暗褐色横斑或圆斑。不同地区种群间体色

差异可能是为适应山地、草原等不同生境而产生, 至于是否存在亚种分化, 则需通过分子水平的研究来证实。

标本 SYNU13090008 鳞被特征与《中国动物志》(赵尔宓等 1999)、《中国蛇类》(赵尔宓 2006)等文献中所描述基本符合, 但尾下鳞形态不同: 该标本尾下鳞 3、4 单行, 上述文献所述中介蝮尾下鳞均为双行。今后需观察当地更多标本, 以判断尾下鳞形态的差异是该地整个种群的特征, 还是单个个体的变异。

**2.2 地理分布** 中介蝮在国内分布于蒙新区西部沙漠亚区、天山亚区以及华北区的西部黄土高原亚区, 分布省区包括山西、内蒙古、陕西、甘肃、青海、宁夏和新疆(赵尔宓等 1999)、黑龙江(赵文阁等 2000)、北京(林宣龙等 2012)。此前并无对辽宁省中介蝮分布的报道。

中介蝮在黑龙江省分布于海拔 300 ~ 800 m 的山地(赵文阁等 2000); 在河北省分布的海拔为 950 ~ 2 100 m (吴跃峰等 2009); 北京门头沟地区记录的分布点海拔分别为 1 123 m 和 1 302 m (林宣龙等 2012); 熊晔等(2012)报道河北兴隆县雾灵山有两种蝮蛇分布: 中介蝮分布于该山海拔 1 000 ~ 2 000 m 处, 短尾蝮分布于海拔 1 000 m 以下。2012 年 7 月, 本文作者在北京门头沟山区(百花山、小龙门林场)考察中, 亦发现当地有上述两种蝮蛇: 同一座山高处(海拔约 1 300 ~ 1 900 m)所见蝮蛇为中介蝮, 低处(海拔 800 m 以下)为短尾蝮。综上, 可初步推断中介蝮在我国华北山区呈现高海拔分布的规律。本次采到活体中介蝮的地点亦在海拔 1 253 m 的山顶, 与上述规律吻合。

辽宁省地处古北界东北区和华北区交汇处, 辽宁西部山区多属华北区燕山山脉末端冀辽山地(姜雅风 2002, 吴跃峰等 2009)。凌源市位于辽宁最西部, 毗邻河北平泉。凌源市红石砬子山主峰为燕山山脉在辽宁省境内的最高峰。与辽宁东部地区相比, 该地物种分布更符合华北区燕山山脉的特征。

辽西山地丘陵地带有很多华北区分布的爬

行类物种，如玉斑锦蛇 (*Elaphe mandarinus*)、黄纹石龙蜥 (*Eumeces xanthi*) (现称黄纹石龙子 *E. capito*) (赵尔宓等 1999)、北滑蜥 (*Scincella septentrionalis*) 等 (季达明等 1987, 姜雅风 2002)。中介蝮在辽宁省凌源市的发现，进一步证明辽宁西部物种分布规律与华北区更为接近，而与东北区有明显差异；同时也预示着该地还可能存在更多辽宁尚未记录的物种，有待在今后野外调查中发现。

**致谢** 凌源市大河北乡乡政府于大鹏主任、北京林业大学肖巧玲同学对本次调查工作给予诸多帮助和指导，河北农业大学齐硕同学在野外采集工作中与作者大力合作，在此表示衷心的感谢。

参 考 文 献

季达明, 刘明玉, 刘增运, 等. 1987. 辽宁动物志, 两栖、爬行

类. 沈阳: 辽宁科学技术出版社, 72 - 109.  
姜雅风. 2002. 辽宁省爬行动物区系分析及地理区划. 四川动物, 21(3): 123 - 126.  
林宣龙, 郭冬生. 2012. 北京市蛇类新纪录——中介蝮. 动物学杂志, 47(2): 136 - 137.  
吴跃峰, 武明录, 曹玉萍, 等. 2009. 河北动物志: 两栖 爬行哺乳动物类. 河北: 河北科学技术出版社, 7 - 9, 104 - 106.  
雄晔, 丁利. 2012. 河北兴隆县雾灵山蝮蛇分类地位的探讨. 四川动物, 31(5): 769 - 771.  
旭日干, 邢莲莲, 杨贵生, 等. 2000. 蒙古动物志: 第二卷 第二部 两栖纲 爬行纲. 呼和浩特: 内蒙古大学出版社, 231 - 234.  
赵尔宓, 黄美华, 宗愉, 等. 1999. 中国动物志: 爬行纲 第三卷 有鳞目 蛇亚目. 北京: 科学出版社, 393 - 406.  
赵尔宓. 2006. 中国蛇类: 上. 合肥: 安徽科学技术出版社, 121 - 124.  
赵文阁, 刘晓龙, 郭玉民. 2000. 中介蝮在黑龙江省的发现. 四川动物, 19(3): 157 - 158.

《动物学杂志》第十一届编辑委员会

名誉主编: 马 勇

主 编: 宋延龄

副 主 编: 赵 勇 彭景榧 孙悦华 梁 冰(常务)

编 委: (以姓氏笔画为序)

- |     |     |     |     |     |     |     |     |     |
|-----|-----|-----|-----|-----|-----|-----|-----|-----|
| 丁长青 | 马 勇 | 马志军 | 马建章 | 王德华 | 计 翔 | 石树群 | 孙青原 | 孙悦华 |
| 刘迺发 | 许木启 | 李 明 | 李保国 | 李枢强 | 李新正 | 张正旺 | 张春光 | 张明海 |
| 张树义 | 张海燕 | 宋延龄 | 宋林生 | 宋昭彬 | 杨增明 | 宛新荣 | 郑光美 | 赵 勇 |
| 费 梁 | 钟文勤 | 桂建芳 | 夏国良 | 徐存拴 | 徐宏发 | 徐延恭 | 梁 冰 | 彭贤锦 |
| 彭景榧 | 蒋志刚 | 戴家银 | 魏辅文 |     |     |     |     |     |

编 辑: 梁 冰 尹 航