

## 湖南壶瓶山发现峨眉柳莺

### Emei Leaf Warbler (*Phylloscopus emeiensis*) Discovered in Hunan Hupingshan, China

2018年5月5日,在湖南石门县壶瓶山国家级自然保护区中部的神水溪先后观察到6只峨眉柳莺(*Phylloscopus emeiensis*),拍摄到照片(图1),并录制了鸣叫声(图2)。同年5和6月,又先后在壶瓶山自然保护区内的平洞、望月湖、剩头、漂水、油榨湾和壶瓶山主峰共观察到41只峨眉柳莺(表1)。经查阅相关资料(郑作新等 2010, 邓学建等 2013, 郑光美 2017),确认该鸟种为湖南鸟类分布新记录种。观察发现,该柳莺中等体型,上体橄榄绿色,腰、尾上覆羽暗绿色,似冠纹柳莺(*P. claudiae*),眉纹淡黄色,顶冠纹灰色不明显,侧冠纹淡灰绿色,翅上两道翼斑呈淡黄色,下体偏白,两肋沾黄。上嘴浅黑色,下嘴淡橙色,跗跖黄色。鸣唱较为独特,鸣唱声为轻柔的 tu-du-du 平颤音,似极北柳莺(*P. borealis*),但与其鸣唱声容易区别。



图1 峨眉柳莺

Fig. 1 Emei Leaf Warbler  
(*Phylloscopus emeiensis*)

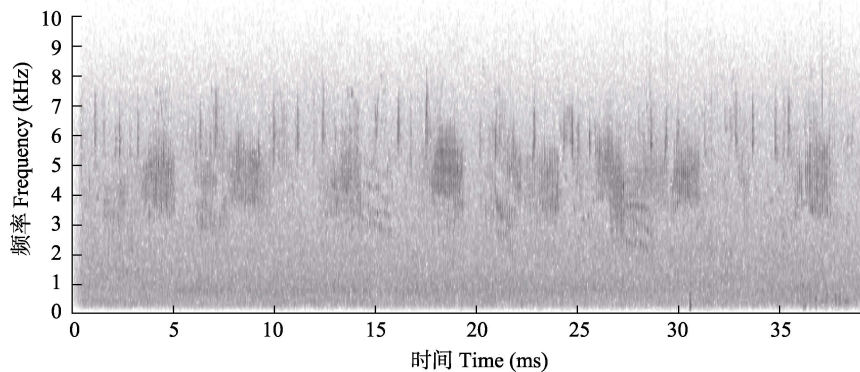


图2 峨眉柳莺的鸣叫声测量参数示意图

Fig. 2 Sound spectrograms of Emei Leaf Warbler

峨眉柳莺隶属雀形目 (Passeriformes) 柳莺科 (Phylloscopidae) (郑光美 2017)。主要分布在四川南部、云

**基金项目** 生态环境保护部南京环境科学研究所生物多样性观测(鸟类)项目;

\* 通讯作者, E-mail: csfuyydd@126.com;

**第一作者介绍** 康祖杰,男,高级工程师;研究方向:野生动植物保护与自然保护区管理;E-mail: hpskjz@126.com。

收稿日期: 2018-12-21, 修回日期: 2019-09-02 DOI: 10.13859/j.cjz.201906022

南中部、贵州梵净山, 越冬至缅甸东南部 (约翰·马敬能等 2000, 郑作新等 2010, 邓学建等 2013, 郑光美 2017)。此次记录到该鸟在湖南西北部武陵山脉东北端的壶瓶山自然保护区原始次生林中, 植被类型主要为常绿阔叶林和常绿与落叶阔叶混交林, 以乔木层为主, 林下有灌木层和草本层, 乔木林以银木荷 (*Schima argentea*)、青冈 (*Cyclobalanopsis glauca*)、樟 (*Cinnamomum camphora*)、湖北毛榉 (*Tilia hupehensis*)、山桐子 (*Idesia polycarpa*)、利川润楠 (*Machilus lichuanensis*) 等为主, 灌木层稠密, 以烟管荚蒾 (*Viburnum utile*)、木姜子 (*Litsea pungens*) 和冬青 (*Ilex chinensis*) 等为主, 林下有较为丰富的草本植物。峨眉柳莺在湖南的发现为目前最东分布记录, 对增进了解该物种的分布区域有益, 但其居留型有待进一步观察。

表 1 壶瓶山峨眉柳莺发现地点和数量情况

Table 1 Emei Leaf Warbler Discovered location and quantity in Hunan Hupingshan

时间 (月-日) Time (Month-date)	地点 Location	经纬度 Longitude and latitude	海拔 Altitude (m)	数量 Quantity (ind)
05-05	神水溪 Shenshuixi	110°49'43.0" E, 30°01'13.3" N	1 117	8
05-08	平洞 Pingdong	110°50'07.6" E, 29°58'34.5" N	256	6
05-09	望月湖 Wangyuehu	110°46'29.7" E, 29°55'42.6" N	256	4
05-10	剩头 Shengtou	110°44'52.2" E, 29°52'07.2" N	449	5
05-12	漑水 Xieshui	110°47'24.7" E, 29°55'57.4" N	225	7
05-30	油榨湾 Youzhawan	110°32'09.5" E, 30°01'23.4" N	1 494	8
06-17	壶瓶山 Hupingshan	110°46'44.8" E, 30°06'52.9" N	1 356	3

**致谢** 瑞典乌普萨拉大学 Per Alström 博士和法国观鸟爱好者 Jonathan Martinez 在鸣声鉴定中给予帮助, 北京师范大学阙品甲博士指导制作了鸣唱声谱图, 保护区部分工作人员参与了野外调查工作, 在此一并表示衷心感谢!

康祖杰<sup>①</sup> 贺春容<sup>①</sup> 杨存存<sup>①</sup> 陈怡铭<sup>①</sup> 刘超<sup>①</sup> 杨道德<sup>②\*</sup> 张志强<sup>②</sup>

① 湖南壶瓶山国家级自然保护区管理局 石门 415319; ② 中南林业科技大学野生动植物保护研究所 长沙 410004