

# 斑蜓蜥分布新纪录和补充描述

杨剑焕 王和聪 马新霞 王英永\*

(中山大学生命科学学院 广州 510275)

**摘要:** 2007年8月至2009年7月,在云开山脉广东黑石顶自然保护区和广西六万山脉罗阳山采集到3只斑蜓蜥 *Sphenomorphus maculatus* (Blyth, 1853) 标本,为广东省和广西壮族自治区爬行动物的新纪录。斑蜓蜥的现代核心分布区为中南半岛,在云开山脉和六万山脉的分布是斑蜓蜥自其核心分布区沿十万大山向六万山及云开山脉扩散的结果。检视所采集的斑蜓蜥标本,发现其存在一定程度变异:每侧颞鳞4或5个,环体中段鳞最少为36行;顶鳞和前颊鳞存在分裂为二和愈合的现象。

**关键词:** 斑蜓蜥; 广东; 广西; 分布新纪录; 分布区; 补充描述

中图分类号: Q959 文献标识码: A 文章编号: 0250-3263(2009)06-156-04

## New Distribution Records of *Sphenomorphus maculatus* and Additional Description of the Species

YANG JianHuan WANG He Cong MA Xin Xia WANG Ying Yong\*

(School of Life Sciences, Sun Yat-sen University, Guangzhou 510275, China)

**Abstract:** Three specimens of *Sphenomorphus maculatus* (Blyth, 1853) were collected in Mountains Yunkaidashan, Guangdong and Mountains Liuwanshan, Guangxi, China, during August 2007 to July 2009. These three specimens represent the new reptile record from Guangdong Province and Guangxi Zhuang Autonomous Region. As the Indochina Peninsula is the main distribution region of *S. maculatus*, the new distribution record from Mountains Yunkaidashan and Mountains Liuwanshan could be the result of spreading from its main distribution region along the Mountains Shiwanshan and Mountains Liuwanshan. By checking the pholidosis of the specimens, we found that the scales of the *S. maculatus* exists variations: 4–5 temporals on each side, least 36 scales across mid body; the parietals and the former loreal could split into two or combine.

**Key words:** *Sphenomorphus maculatus*; Guangdong Province; Guangxi Zhuang Autonomous Region; New site record; Distribution; Additional description

2007年7月和2008年5月在广东省封开县黑石顶自然保护区先后采集到2只斑蜓蜥 *Sphenomorphus maculatus* (Blyth, 1853) 标本; 2009年7月在广西灵山县罗阳山采集到1只斑蜓蜥标本。标本保存于中山大学生物博物馆,广东采集的标本馆藏号分别为SYSr 000171、SYSr 000172,广西采集的标本馆藏号为SYSr 000539。

黑石顶自然保护区(E 111°49'09" ~ 111°55'01", N 23°25'15" ~ 23°30'02") 位于广东西部封开

县,属云开山脉,北回归线贯穿保护区核心区;罗阳山(E 109°25'26" ~ 109°29'06", N 22°28'49" ~ 22°31'16") 位于广西南部灵山县,属六万山脉。两地均属于亚热带湿润季风气候,南亚

基金项目 国家人才基地建设基金项目(No. J0730638);

\* 通讯作者, E-mail: wangyy@mail.sysu.edu.cn;

第一作者介绍 杨剑焕,男,本科生;研究方向:脊椎动物分类学; E-mail: yjianh@mail2.sysu.edu.cn.

收稿日期: 2009-05-14, 修回日期: 2009-09-04

热带常绿阔叶林为其主要标志。

## 1 鉴别特征

眶上鳞 5 枚; 吻鳞背部下凹; 体侧黑色纵带均匀分布浅色麻点<sup>[1-3]</sup>。

## 2 标本描述

3 号标本均为雄性成年个体, 头长大于头宽, 标本测量数值见表 1。

表 1 斑蜓蜥标本测量数据

Table 1 Measurement of *Sphenomorphus maculatus* collected in Guangdong and Guangxi (mm)

	SYSr000171 (♂)	SYSr000172 (♂)	SYSr000539 (♂)
头长 Head length	8.6	10.6	18.6
头宽 Head width	7.3	8.4	12.7
头体长 Snout-vent length(SVL)	53.8	70.4	92.5
尾长 Tail length(TaL)	95.4	126.3	140.2(断尾)
尾长/头体长 TaL/SVL	1.77	1.79	
前肢长 Foreleg	15.2	20.6	27.8
后肢长 Hind leg	25.4	34.1	41.0
环体中段鳞(行) Scales around mid body (row)	36	38	38
第四趾趾下瓣(枚) Subdigital lamellae under the fourth toe(piece)	20 (L) / 20 (R)	20 (L) / 19 (R)	21 (L) / 20 (R)

吻鳞宽大于长, 与额鼻鳞相接, 吻鳞背面下凹(图 1 a)。鼻孔位于单枚鼻鳞上, 无上鼻鳞, 额鼻鳞宽大于长, 与额鳞相接。左右前额鳞较小, 被额鳞和额鼻鳞分隔。额鳞与前 2 枚(SYSr 000539) 或前 3 枚(SYSr 000171 和 SYSr 000172) 眶上鳞相接。额顶鳞略大于顶间鳞。顶鳞 2 枚, 左右顶鳞末端在顶间鳞之后彼此相接; 其中 SYSr 000172 右侧顶鳞分成 2 片小鳞, 左侧有分成 2 片小鳞的痕迹。无颈鳞。颊部下陷, 颊鳞 2 枚, 二者均高大于长; SYSr 000172 及 SYSr 000539 前颊鳞较后颊鳞窄而高; SYSr 000171 前颊鳞中央部位较窄, 有裂痕。眶上鳞 5 枚, 第一枚最长, 显著大于第二枚, 第五枚最小; 下眼睑被鳞。颞部不深陷, 颞鳞 4 或 5 枚, 较大, 重叠排列。耳孔小于眼径, 直立椭圆形, 周围平滑, 前缘无瓣突。上唇鳞 7 (L)/7 (R) 枚, 第五和第六枚最大, 位于眼正下方; 下唇鳞 6 (L)/6 (R) 枚(SYSr 000171) 或 7 (L)/7 (R) 枚(SYSr 000172 和 SYSr 000539)。后颊鳞 1 枚, 与两枚下唇鳞相接; 颌片均为 3 对。

体鳞平滑无棱, 背鳞最大, 体侧鳞最小。环体中段鳞 36~38 行。肛前鳞两对, 中间一对较大。前后肢贴体相向时, 后肢伸达肘关节(SYSr 000172 和 SYSr 000539) 或接近腋部(SYSr 000171)。指趾长, 侧扁, 均具爪, 指趾下瓣具棱; 第四趾趾下瓣 19~21 枚; 前后肢掌部为圆锥形疣鳞。尾腹面正中一行鳞横向扩大。

前述的 3 个标本均为雄性。一对圆柱形的半阴茎隐藏在尾基部的阴茎囊中, 挤压可使其外翻(图 1 b)。

生活时体背、四肢及尾背面褐色, 均散布浅色斑点; 体背前部具 2 行细黑色斑点, 后部黑点不规则散布, 至尾部成一行黑点。自吻端经眼后、体侧至尾部有一条黑色纵带, 其上有均匀分布的浅黄色斑点; 黑色纵带下方浅黄色, 散布黑色碎斑。生活时腹面浅黄色(图 1 c)。

此物种在黑石顶较常见, 见于保护区山路附近的水沟或溪边阴暗潮湿的石缝或杂草灌丛中, 亦见于森林溪流附近被落叶覆盖的小路上。有到山路边晒太阳的习性。

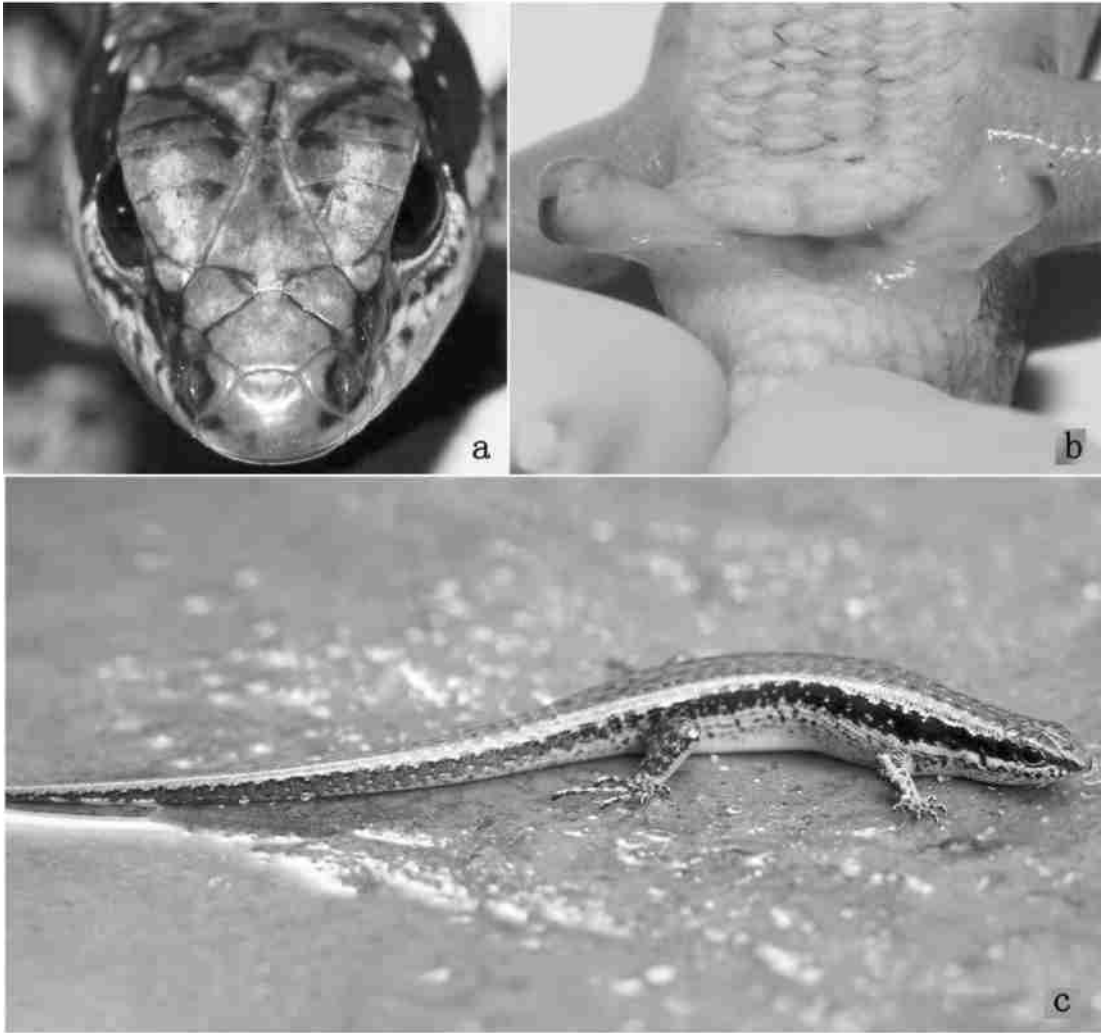


图 1 斑蜓蜥标本

Fig. 1 *Sphenomorphus maculatus* specimen

a. 示斑蜓蜥标本SYSr000539 吻鳞(有凹陷)、眶上鳞; b. 示雄性斑蜓蜥标本SYSr000539成对交配器(半阴茎);  
c. 斑蜓蜥标本SYSr000172活体形态。

a. Specimen SYSr000539: the rostral (with apical pit) and supraoculars; b. Specimen  
SYSr000539: the male paired copulatory organs (hemipenis); c. Specimen SYSr000172: the adult male.

### 3 讨论

3.1 斑蜓蜥的确认 在广东黑石顶及广西罗阳山采集到的标本均具如下特征: 眶上鳞 5 枚, 吻背平坦, 吻鳞背部下凹, 体侧黑色纵带有均匀分布的浅白色斑点, 体背、四肢及尾背面具浅色麻点, 符合斑蜓蜥的鉴定特征; 测量数据亦基本与斑蜓蜥符合<sup>[1]</sup>。确认上述标本为斑蜓蜥,

是广东及广西爬行动物的新纪录。

3.2 外部形态补充描述 SYSr000172 及 SYSr000539标本的颞鳞是 4 枚, SYSr000171 标本颞鳞是 5 枚。《中国动物志》<sup>[1]</sup> 记述斑蜓蜥颞鳞为 2 枚, 而《云南两栖爬行动物》<sup>[2]</sup> 记载颞鳞是 3 枚+ 3 枚, 以上记载的差异是否属于对眶后鳞、颞鳞以及上唇鳞的认定不同所致, 有待进一步研究。

标本SYSr 000171前颊鳞中央部位有裂痕。

标本SYSr 000172右侧顶鳞分成 2 片小鳞, 左侧有分成 2 片小鳞的痕迹, 显示鳞片在其生长过程中, 有裂开和愈合现象。本文作者在实验室观察饲养的崇安地蜥 (*Platyplacopus sylvaticus*) 时亦发现相同现象。

标本SYSr 000171环体中段鳞为 36 行, 少于《中国动物志》<sup>[1]</sup> 记述的 38~40 行; 标本SYSr 000539全长 232.7 mm, 远长于《中国动物志》<sup>[1]</sup> 所列标本, 是国内已有标本记录中全长最长的个体。

**3.2 分布区域探讨** 斑蜓蜥在国外分布于尼泊尔、不丹、缅甸、柬埔寨、泰国、西马来西亚、巽他地区、越南、印度(大吉岭、安达曼和尼科巴群岛)\*。中南半岛为其核心分布区。斑蜓蜥在中国分布于云南(陇川、腾冲、永德、沧源、孟连、宝山)、西藏(墨脱)<sup>[1]</sup>, 均属其核心分布区的边缘。丁汉波等<sup>[4]</sup>曾有福建闽南斑蜓蜥的记录, 《中国动物志》参考文献中引用了该文, 但在斑蜓蜥描述的正文中未提及该记录, 亦未把闽南列为斑蜓蜥的分布地。此次在广东和广西发现的斑蜓蜥, 为此二省区爬行动物的新纪录。

黑石顶属云开山脉, 罗阳山属六万山脉。

云开山脉、六万山和十万大山彼此相连, 十万大山进入越南而成为中南半岛的一部分。历史上, 云开山脉与十万大山通过漫长的盆山耦合构造协同演化, 经历新生代喜马拉雅期剧烈的地质作用, 到第四纪形成了现在的空间格局和构造轮廓<sup>[5]</sup>, 由此推断, 斑蜓蜥在云开山脉以及六万山的分布, 是其自核心分布区中南半岛沿十万大山和六万山向云开山脉扩散的结果。云开山脉至十万山脉之间的山区应是该种在中国的主要分布区。

## 参 考 文 献

- [ 1 ] 赵尔宓, 赵肯堂, 周开亚等. 中国动物志 爬行纲 (第二卷) 有鳞目 蜥蜴亚目. 北京: 科学出版社, 1999, 350~352.
- [ 2 ] 杨大同, 饶定齐. 云南两栖爬行动物. 昆明: 云南出版集团公司和云南科技出版社, 2008, 220~222.
- [ 3 ] 季达明, 温世生. 中国爬行动物图鉴. 郑州: 河南科学技术出版社, 2002, 96.
- [ 4 ] 丁汉波, 郑辑, 蔡明章. 福建省两栖和爬行类的地理分布及区系研究. 福建师范大学学报(自然科学版), 1980, (1): 57~74.
- [ 5 ] 丘元禧, 梁新权. 两广云开大山-十万大山地区盆山耦合构造演化——兼论华南若干区域构造问题. 地质通报, 2006, 25(3): 340~347.

\* J Craig Venter Institute. Reptiles Database. <http://www.jcvi.org/reptiles/species.php?genus=Sphenomorphus&species=maculatus>.