

家鼠的生活习性及消灭方法

——除四害英雄沈前明滅鼠經驗的初步总结——

湯澤生

(南充师范学院生物系)

关于家鼠的生活习性及消灭方法,在报纸、杂志上都有很多专门性的报导及论述。从报导的材料中可以看出,劳动人民的创造和发明,是具有极高水平的。在这方面,沈前明同志的经验,不论在理论和实践上都具有重大的价值。因此,将这种有益的经验介绍出来,以供大家在灭鼠过程中做参考。

沈前明简介

除四害英雄沈前明同志,是四川蓬安县人民医院的工友。他为人谦虚诚恳,工作踏实认真,具有我国劳动人民的优良传统。

从沈前明同志的经验中,亲自看到老鼠不仅咬坏公家财物、文件,而且偷吃病人的饼干、水果,甚至咬伤病人,并能传染多种疾病。因此,当党1952年提出开展爱国卫生运动以来,他便积极响应党的号召,六年如一日地坚持利用业余时间,进行捕鼠工作。在党和政府的领导与群众的帮助下,他既不迷信书本,也不迷信专家。通过刻苦实践的道路,从一个文盲当上了“除四害英雄”,从不了解鼠、雀的生活规律到了解鼠、雀的生活规律。进而根据这一规律,正确地创造性地应用了捕捉鼠、雀的方法,在除四害的工作中,获得了巨大的成绩。

从1952年到1958年7月底为止,6年的时间,他一共消灭鼠、雀95,606只,其中老鼠13,428只,麻雀82,178只,苍蝇、蚊子难以数计。因而,曾在1953年和1956年,先后被评为该县甲等和特等模范;1958年被选为蓬安县人民代表,同年又出席了四川省除四害经验交流大会和全国医药卫生技术革新大会,并被聘为中国医学科学院的特约研究员。为表彰沈前明同志对人民的贡献,中共蓬安县委及南充专区爱国卫生运动委员会除给以物质奖励外,并授以“除四害英雄”的光荣称号。

掌握家鼠的生活习性和消灭方法

老鼠是一种奸狡巨滑的动物,喜黑暗。常在保管室、厨房、厕所等地方活动。每天活动三次,一为黄昏之时,一为晚上12点钟左右,一为天亮之前。尤以深夜活动最为厉害。因在深夜里人畜多已入睡,环境安静,正是老鼠觅食和活动的良机。天气阴暗和久雨初晴的白天,亦有老鼠活动。

一羣未分居的老鼠,当出外活动时,常常是由一只大老鼠,首先出洞探索四周情况,然后幼鼠出外活动。一般很少由幼鼠首先出外。这是因为老鼠与其他动物一样,都具有保护后代的本能。

家鼠有多种,不同的家鼠,其活动的地方也有差别。在蓬安常见的有三种;褐家鼠(*Rattus norvegicus*)又名沟鼠,喜欢在厕所、阴沟、厨房等地活动。黑鼠(*Rattus rattus*)常在瓦楞、屋椽等处活动,若不是寻食,则很少到地上活动,所以又有瓦楞鼠、屋顶鼠之称。小家鼠(*Mus musculus*)又名鼯鼠,因身体小,所以又称铁耗儿,该鼠的习性,有些与前者相同。根据这些特点,在捕捉不同老鼠时,其捕鼠器的安放地点也就不同。有的安放在地上,有的安放在屋椽上,因而,在灭鼠的过程中,沈前明同志就找到了消灭不同家鼠的根据,创造了消灭各种家鼠的条件。

家鼠也善于打洞。鼠洞一般都有进洞与出洞。进洞与出洞的差别,在于进洞的洞口处有较多的松土,为老鼠打洞时后脚向外推出之泥土。而出洞口则较为细小,光滑。在洞内老鼠多时,出洞可能多到二、三个。进出洞口,均开在隐蔽的地方,不易发现。尤其对于缺乏经验的人来说,往往“视而不见”。同时,洞内有主道与岔道、卧室、仓库等为老鼠活动、休息与贮藏粮食之所。掌握与识别鼠洞的这些特点,对捕鼠是有好处的。

在长期的实践过程中,沈前明同志,根据家鼠的生活规律,在应用捕鼠器(主要是打鼠板,又叫弹簧鼠夹,蓬安地区叫“木猫”(如图1)灭鼠方面,创造了一套完善的方法,他主要的经验是三勤:勤查、勤洗和勤换。

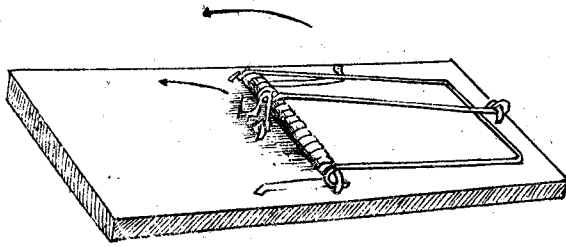


图1 弹簧鼠夹(打鼠板)

勤查 是经常检查打鼠板上是否已经“打着了”老鼠,一发现打中,应立即将死鼠取去。再次安好,等待第二次老鼠的到来。由于勤查,沈前明同志,在一个晚上,其中有一个打鼠板,最多消灭了12只老鼠。这样就更加发挥了打鼠板的作用。

勤洗 是将残留在打鼠板上的血腥洗去,以减少老鼠对打鼠板的疑惧,不致降低打鼠板的作用。

勤换 是指食饵和安放地点的变换。食饵的变换,是借以满足老鼠嗜吃多种多样食物的特性。红苕、肉皮、花生米、油条和南瓜子等就是沈前明同志经常用来变换的食物。同时也要注意,不要用老鼠经常能够偷吃到的食物作食饵。假如能在给食前几天断绝鼠粮,更会收到事半功倍的效果。地点的变换,是给老鼠送食上门,让更多的老鼠有吃食的机会。

安放打鼠板的地点,应该是老鼠的交通要道和最爱活动的地方;或者是将老鼠的进洞堵住,直接安在出洞的门口,使鼠能迅速的发现食物。同时,打鼠板要安放得“嫩”,使鼠一触即发。不致让那些狡猾的老鼠,吃了食物,平安的跑掉。

安放打鼠板要注意扩大捕鼠面积,使多方面来的老鼠,都有接触食物的机会,因此,切忌不要将打鼠板完全靠墙壁。

在老鼠集聚的地方,还可以将几个打鼠板合理的集中使用,将会收到良好的效果。有一次,沈前明同志在农民田邦伦的米糠桶内外,安放了七、八个打鼠板,并且在安好之后,用米糠均匀的撒在工具上,造成与原来的环境一致,结果一夜打了9只老鼠。

另外,沈前明同志还创造了一种鼠夹,这种鼠夹,是他观察到老鼠在厕所中吃粪时,都是头部向下,屁股抬起,我们下厕所捕时,不仅是不方便,而且易被鼠发现。要是能用一种长夹,站在粪坑上面,从后面伸去,正好夹住老鼠的腰部。在乡党支部书记陈正三同志的支持下,经过多次的试验,模仿黄鼬夹做成一种前端有锯齿

的鼠夹,其具体作法如下:

用相同大小的斑竹或楠竹三块,其长260厘米,宽3.5厘米,厚0.6—0.7厘米。在竹板一端30厘米内之一侧作刀口状,并在其上作细密之锯齿(如图2之1、2、3)。又在齿稍后5厘米之正中央作一孔,以作固定之用。将图2中1、2作成甲组,图2之3作成乙组,然后使甲乙两组之锯齿相互嵌合,用竹签(或铁钉)固定即成(如图2之4)。使用该种夹时,左右手分拿鼠夹之后端,对准捕获物,用力夹拢即可获得。但使用这种工具,人应站在隐蔽处,动作宜轻快,尤以阴天为最好。沈前明同志应用该夹,在蓬安陵江小学的厕所里试验,一点多钟就夹到十多只老鼠。

“沈氏鼠夹”(过去并没有此名,是作者根据此夹为沈同志所创而命名的,如有不当请指正)虽然在使用上有一定的局限性,但它经济,制作简便,易为羣众掌握,特别是在消灭类似环境(如厕所,猪圈)中的老鼠时起一定的作用。

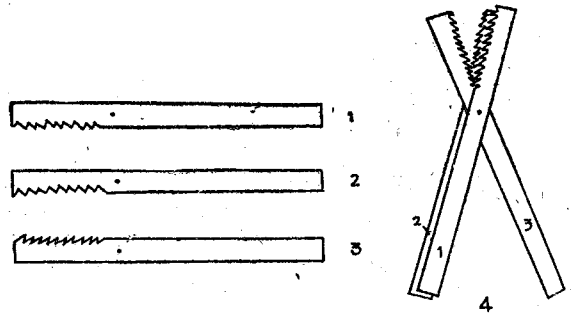


图2 沈氏鼠夹

再次,沈前明同志,还配合着挖鼠洞,翻鼠窝,升子扣等方法,也取得了不少成绩。

问题讨论

1. 一窝大小老鼠,同任一洞,这是常有的事。但是对于活动情况,确存在着不同的看法:有的学者认为,活动时,首先是一只幼鼠出洞,探察四周情况,然后大老鼠才活动起来。其根据是:在一夜之中,往往被打中的是幼鼠。但与此相反,根据沈前明的观察证明,活动时,首先是由大老鼠出洞,然后幼鼠出外活动。因为大鼠比起小鼠来,生活经验要丰富得多,对于周围事物的感觉要敏锐些,警觉亦高,也更加狡猾。如此,当大鼠发现打鼠板上的食物之后,要再三观察,试探,才去索食。而幼鼠,一见食物,就去索食。这就是幼鼠为什么往往首先被打着的主要原因。

关于这一问题,因材料不多,有待进一步观察研究。

(上接第 226 頁)

2. 沈前明同志,根据家鼠的生活規律,創造了一套完善的应用捕鼠器灭鼠的方法。他的主要經驗是三勤。应用这种方法,沈前明同志消灭了 12,000 多只老鼠。事实証明:不仅这种經驗是正确的,而且捕鼠器也可充分发挥其作用。

但是,至今还有很多中外学者認为:机械灭鼠,常常只能捕获一部份。而另一部份老鼠,由于很快熟悉了捕鼠器,所以不易捕获。

沈前明同志認为:这种看法是不正确的。他說:“捕鼠器是一种捕鼠的武器,而我們是掌握武器的人。好比作战一样,不了解敌人,不懂得和不善于应用对敌作战中的战略战术,是不容易取得胜利的”。他又說:

“只要我們有一顆赤誠为人类除害造福的心,在党的领导下,有百折不挠的精神,掌握鼠类的生活規律,并且創造性的应用各种方法,就能消灭老鼠。因为人才是决定的因素”。

对于前一种看法,显然是片面而有害的。因为它忽視了人的主觀能动性,阻碍着人們繼續解放思想,創造性的应用捕鼠器。发展下去,必然的結果是:消灭老鼠,人不是决定的因素,而武器决定着我們的悲觀論調。

綜上所述,如果我們每一个人都能在除四害中刻苦钻研、創造性的应用各种灭鼠方法,将土办法与洋办法、葯物与机械、人工防止与自然防止相結合起来,就能多快好省的消灭老鼠。