

# 中华竹鼠 (*Rhizomys sinensis vestitus*

## Milne-Edwards) 的初步观察\*

歐陽新舉

(四川大学生物系)

1959年5月初至6月下旬,我們借生产实习的机会,前往峨眉山进行小型兽类及其生活习性的調查。現將我們調查的結果以及我系历年来蒐集的标本和資料整理出来,供有关同志作参考。并希讀者批評指教。

一、外形和头骨 中华竹鼠体粗短,呈圓筒形。眼不发达,耳小被毛遮盖,四肢短,前爪尖锐,尾短小。身体被以柔軟的絨毛,为棕灰色,毛基部深灰色,末端棕褐色,发亮,头部毛短,为浅灰色,腹部毛色較背部略浅些,常間有白色的横紋带和斑点。此外,峨眉山气

象站的同志还送給我們一个整体都为白色(白型)的标本。

头骨短而寬,顴弓发达,人字嵴和矢状嵴隆起很高,枕部扁平,向前傾斜,眶間部很狹。下門齿齿根斜伸入下颌骨外緣,呈一显著的突起,喙状突呈三角形,并超过其下颌突的高度。未成年头骨的人字嵴和矢状嵴隆起都不甚高,白齿未完全生出,眶間部也較寬,毛色較深,为深灰色。

体形和头骨的量度如表1、2。

表1

(单位:克、毫米)

編 号	性 别	体 重	头 体 长	尾 长	后 足 长	耳 长
009	♂	750	330	78	55	16
697	♂	631	320	80	65	16
008	♀	1624	450	85	61	17
313	♀	—	315	61	45	12
333	♀(幼)	325	225	54	42	10
319	♀(幼)	301	195	51	35	10

表2

(单位:毫米)

編 号	性 别	顱 全 长	基 长	口 盖 长	顴 寬	眼 間 距	顱 寬	上 頰 齿	下 頰 齿	白 齿 寬
009	♂	76.2	71.6	50.1	56.6	11.0	36.2	18.1	16.6	14.7
333	♀(幼)	57.4	52.6	41.0	47.1	11.1	25.6	11.5	10.4	14.5
319	♀(幼)	52.5	48.5	33.8	42.1	11.2	—	10.8	10.2	13.5

## 二、生活习性

(一) 栖息地: 中华竹鼠栖息在海拔1,800米以上竹林密集的洞穴里,不过因其生活小环境的不同,栖息处所也有一些变化。据这次的观察,在海拔1,800—2,300 米的中山区,气候属于寒温带和亚寒带,全年最高温度为20℃,最低温度为-14℃。平均降雨量为1780.5 毫米,相对湿度为79—88%。树木高大,主要植物有冷杉、圓翅风揚、黃肉楠、川桂皮、杉、絲栗、蜜青崗、白檀等,火箭竹和苦竹特別茂密,竹鼠一般都挖洞在这些树林附近的竹丛中。在海拔2,300—3,200 米

的亚高山区,气候属于寒带,全年最高温度为16℃,最低温度为-20℃,平均降雨量为1,845 毫米,相对湿度为80—96%。树木和竹株都很矮小,主要植物有冷杉、杜鵑、冷箭竹(方氏苦竹)等,苔蘚、地衣較多,竹鼠就在这些树木和竹林根的下面挖洞。由于气候、食物、敌害和栖息等条件的影响,前者的分布密度較大于后者的分布密度。

\* 本文蒙我系1959年鳥兽实习队的全体师生和王、謝二位猎人同志供給資料,特此致謝。

白天竹鼠常常躲在洞里，但能听到它們咬食竹莖的声音，尤其是每天上午 9、10 点和下午 4、5 点的时候更甚。晚上和清晨，它們出洞寻水或另挖新洞，此时易被人发现，或在大雨以后，由于洞道被水淹塞，也要逃出洞外。所以，常在树木较高、竹林茂密的阳坡，容易找到它的洞。

(二) 巢穴：中华竹鼠的洞道非常复杂(如图1)，而成年者的洞道又較幼年者的洞道更为复杂。常常貫通在竹根下的土壤里，若不受惊吓和食物的影响，即緣整

洞的大小以及洞道的复杂程度，来确定它的大小。据开掘 4 个洞道的測量(表 3)，洞口开在竹丛不很密集和不易被水淹塞的地方(如图2)，其数目有 1—4 个不等。洞口直径为 10—13.6 厘米，洞口外下方都有一松土堆。在一个洞内，以摄食的洞道最长，而距地面也較

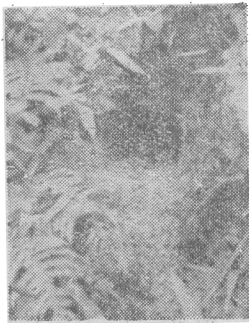


图 2 洞道的开口处

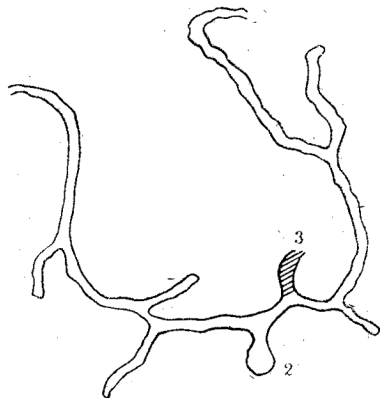


图 1 竹鼠洞穴构造平面

1——洞口； 2——巢； 3——被阻塞的避敌洞

浅，竹鼠即在洞道較深和較寬处作巢。在离巢不远的地方，有許多不与其他洞道相通的叉洞，其中有一个叉洞逐漸伸入地里，距地面最深处达 1 米左右，猎人称为避敌洞（因为竹鼠遭受惊吓时，常躲藏在这里）。竹鼠以竹叶、枯草和咬断撕破的竹莖(地上莖，长约 8—12 厘米作比較简单的巢，外层用撕破的竹莖堆成，内层则以竹叶、枯草作垫，鋪在外层的内面，形状如长盘。其巢的大小如表 4。

个竹林而不断延长，所以猎人根据竹鼠的粪便、足跡和

表 3 (单位:厘米)

采 集 地	洞 长	洞 宽	洞 高	洞到地面的最大距离	四 周 环 境
蓮花石右側	1128	18.2	14.8	93.8	洞口开在一条小冲沟的岸上，附近左右兩側各有几株較大的杉树和楠木，其余全为茂密的箭竹，在洞道上面大部分箭竹都已枯死
蓮花石左側	1015.5	17.6	14.6	86.8	在距一条山路不远的斜坡上，次生的樟科植物刚好遮盖着密集的箭竹林，洞口即开在这些乔木的根旁
初 殿	942.5	17.3	14.5	81.5	在竹林中部土埂的山上，附近有 2 株高大的杉树和几株次生的川桂皮，洞口也开在这些乔木的根旁
洗 象 池	682.4	15.3	12	51.7	洞口开在一个旧坎的旁边，四周有古老的冷杉，其余全为箭竹

表 4 (单位:厘米)

采 集 地	巢 长	巢 宽	巢 高	巢到地面的距离	材 料
蓮花石右側	23.7	24	17.8	43.7	竹叶、枯草和撕破的竹莖
” ” ” 左 ”	20.6	22.5	21.1	41.5	同 上
初 殿	19.5	18.5	14.5	51.4	同 上

(三)繁殖:据寿振黄教授的記載,中华竹鼠(*Rhizomys sinensis* Gray)每年春季产仔,每胎約3个左右。在我們这次調查中,猎人认为竹鼠常在春末产仔較多(因为春末正是嫩竹生长的时候,幼鼠喜食嫩竹),每胎一般是2个,最多也有4—5个的。从我們挖洞的观察分析,在一些洞道較大而巢也較寬的洞內,发现有大小不同的粪便和足跡,特别是小顆粒的粪便和足跡非常多,因此,认为这些洞曾是幼鼠居住过的地方,只不过是幼鼠长大后,已离开雌鼠而独立生活了。今年6月上旬,我們还曾捕到过3只性未成熟而能独立生活的幼鼠。

三、捕捉方法 当地的猎人和居民都有丰富的捕捉經驗,主要方法如下:

①挖洞灌水法:在有洞的地方,如果听到有咬食竹根(竹莖)的声音,或在洞口发现有新鮮泥土阻塞以及洞口周围有新鮮的足跡或在洞內有新鮮粪便的时候,那么竹鼠很可能住在这个洞里。由于竹鼠的洞道非常

复杂,植物的根系很多,当它受惊时,往往躲藏在避敌洞里,或另挖新洞和用泥土来阻塞洞道,所以当发现有逐漸伸入地面的洞道后,立刻将水灌入洞內,若洞內有竹鼠,則它們自会沿洞道逃出。②烟熏挖洞法:用上述观察后,在洞口下方挖一个小坑,把树枝、树叶、草根放在坑內燃烧,扇烟入洞,最好時間长些再挖洞寻找。③按套捕捉法:有經驗的人,确定洞和洞口后,即把套按在洞口的外面进行捕捉。套的种类很多,不再詳述。总之,在捕捉竹鼠的时候,事前要能正确判断洞內的有无,并作好一切准备工作,事后要有耐心,只有这样,才能捕到竹鼠。

## 参 考 文 献

- [1] Allen, C. H.: The mammals of China and Mongolia p. 903—909.
- [2] 寿振黄:中国皮毛兽图說。第30頁, 科学出版社。
- [3] 方文培:我所知道的峨眉山(单行本)。