

复阴后圆形线虫 (*Metastrongylus pudendotectus*

Wostokow, 1905) 在我国的发现*

吴淑卿

(中国科学院动物研究所)

复阴后圆形线虫的分布,据国外文献的报导是世界性的,但国内至今尚无该种寄生虫的记载。根据我们1956—1959年在北京、南京、蚌埠、杭州、济南、武汉、商城、广州、桂林、柳州、海拉尔、哈尔滨、长春、沈阳、贵阳、重庆、兰州、西安等地屠宰场所检查的1,676个肺脏的资料,于河南商城及陕西西安两地猪肺的小支气管中发现了该虫的寄生。其在商城的感染率为43.75%,在西安的感染率为50%,且两地区所找到的复阴后圆形线虫均与长后圆形线虫 (*Metastrongylus elongatus*) 混合寄生。

据文献记载该虫可寄生于家猪、野猪 (*Sus scrofa atila*, *S. s. nigripes*) 和有病的绵羊。但在试验情况下,豚鼠亦可被感染。

形态(见下页附图): 虫体细长,线状、活时乳白色,固定后转为灰白色,体表角质层具有细的纵纹而无横纹。口孔长缝状,口被2片三叶状的侧唇围绕,在每个唇片的基部有1个乳突。食管长筒状,后部稍膨大。神经环位于食管的中部。颈乳突很小,位于排洩孔后方,排洩孔位于神经环的后方。

雄虫: 长15.00—21.00毫米,最大宽度0.298—0.332毫米,食管长0.381—0.398毫米,最大宽度0.066—0.099毫米。头端距神经环0.249—0.265毫米,距排洩孔0.215—0.332毫米。

交合瓣不大发达,长0.464—0.498毫米,宽0.415—0.664毫米。2腹肋起于共同的主干,基部宽0.099—0.116毫米。腹腹肋末端钝圆,侧腹肋比腹腹肋细长,其远端逐渐缩小而在末端部分膨大呈乳突状。3个侧肋亦均由同一主干发出,基部宽0.049—0.066毫米。前侧肋最粗长,其上下端大小几乎相等,远端成圆形,中侧肋比后侧肋较为宽长,基部较细,远端扩大,且具有3个突起。后侧肋狭短,其端部弯向中侧肋。外背肋比后侧肋长,比中侧肋稍短,为单独的支干,其远端逐渐缩小,末端较尖细,长0.049—0.066毫米,基部宽0.099—0.013毫米。背肋从其主干伸出不远处即分为弧形的2支,每个分支上有3个乳突,该分支在某些标本上为不对称的,背肋长0.061—0.066毫米,基部宽

0.015—0.016毫米。

交合刺一对,棕色、线状、等长,长1.328—1.460毫米,远端有2个锚状的小钩。导刺带盾状,长0.041—0.056毫米,宽0.026—0.039毫米,其尖端部朝向虫体的远端,两侧边缘有些弯曲,近端透明,非角质的结构。

雌虫: 长22.00—41.00毫米,最大宽度0.332—0.415毫米。食管长0.464—0.664毫米,最大宽度0.332—0.132毫米。头端距神经环0.232—0.249毫米,距排洩孔0.315—0.431毫米,距颈乳突0.332—0.498毫米。阴门前方复盖有1个大的球状角质唇。据Манова的资料,这角质唇有时亦不扩大。卵椭圆形,内含有幼虫,长径0.066—0.083毫米,幅径0.049—0.066毫米。

本虫生活史与后圆形线虫很相似,也需要蚯蚓做中间宿主。

摘 要

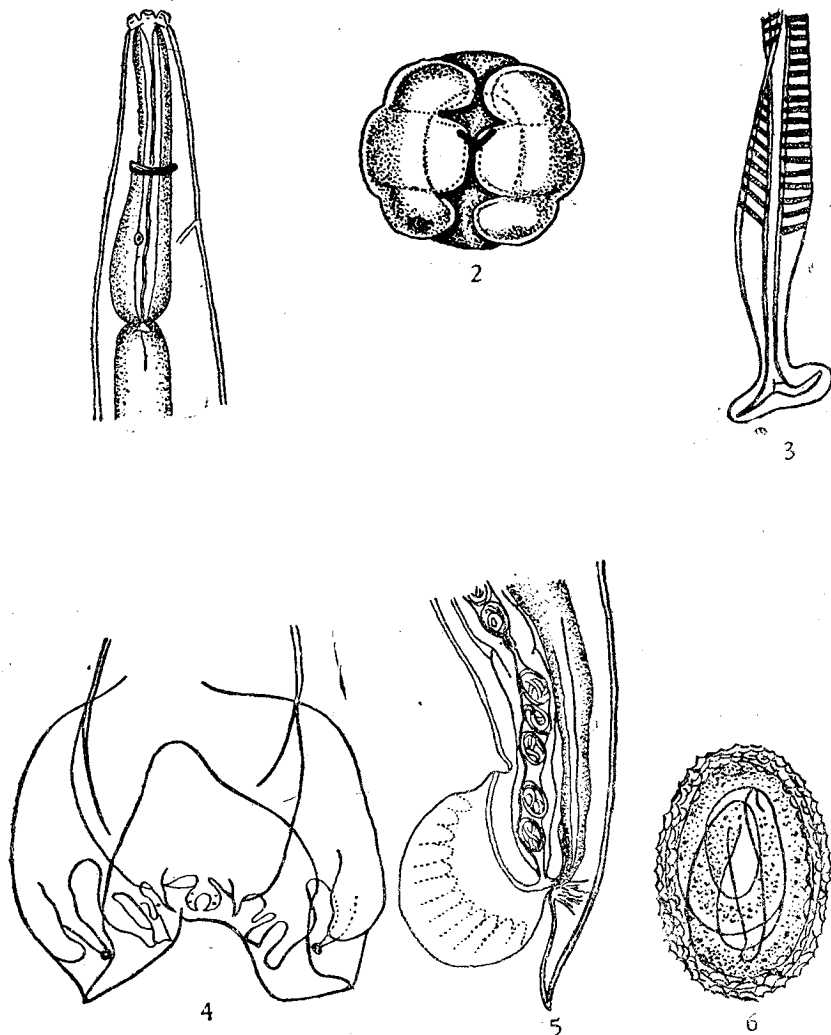
1. 在河南商城和陕西西安的猪肺小支气管中,发现复阴后圆形线虫,为国内首次记录。

2. 文中对复阴后圆形线虫的形态作了比较详细的描述。

参 考 文 献

- [1] 吴淑卿、尹文真、沈守训: 1960. 寄生蠕虫。中国经济动物志, 317—337页。科学出版社。
- [2] 尹文真: 1960. 野猪肺中的长刺猪肺线虫(*Metastrongylus elongatus*) 在我国的发现。动物学杂志, 4(3): 132。
- [3] 熊大仕、许世琛: 1940. 四川省家畜寄生虫的调查。畜兽刊 1(3): 95, 1(4): 121, 1(5): 162。
- [4] Боев, С. Н.: 1957. Легочные Нематоды Копытных Животных Казахстана. Изд. Акад. Наук Казахской ССР. стр. 33—42.

* 承本组王原仁、沈守训等8位同志协助采集标本, 谨致谢意。



附 图 说 明

1. 成虫前端；2. 口端頂目視；3. 交合刺的远端；4. 交合器的背腹面視；5. 雌虫尾部；6. 卵。

图 1—5 按 Шульц 等, 1937；图 6 按 Скрыбин 等。