

浙江稻田习见的肖蛸*

宋大祥 黄其良 冯钟琪

王洪全

(中国科学院北京动物研究所)

(湖南师范学院生物系)

肖蛸 (*Tetragnatha*) 在稻田中结网张捕害虫, 是一类比较常见的蜘蛛。它也常生活于茭白和荸荠田等处。因它的身体和步足均细长 (雄性的足通常较雌性的更长), 故亦有人称之为长脚蛛。一般在植株上部结水平状车轮网, 蜘蛛则停留在网一角的叶面上, 常捕食蚜虫、稻纵卷叶螟、螟虫、稻螟蛉等害虫。静止时, 前两对足前伸, 后两对足后伸, 与身体纵轴成一直线。倘遇惊吓, 即转到叶的背面隐蔽。肖蛸的种类较多, 分类上比较混乱, 有待于进一步整理。本文简要记述三种常见的肖蛸, 希望有助于今后逐步做到种名鉴别上的统一, 有利于大家进一步研究它们的生态和利用。

1. 卵腹肖蛸 (*Tetragnatha shikokiana* Yaginuma, 1960) (图 1, 2)

雌蛛体长 8.0—9.3 毫米。雄蛛体长 6.0—8.1 毫米。头胸部和足淡黄色。头胸部中窝前方有时可见一“V”字形暗色纹, 中窝两侧有圆括弧形黑褐缘。腹部黄绿色, 密布银色斑及短毛, 有的在背中央有一条棕色带。背中线上有黑褐色纹, 并向两侧分支。前眼列近乎平直, 长于后眼列, 占据了头部整个前缘。前侧眼小, 距前中眼较远。后眼列显著后凹, 中眼域近长方形。腹部较宽, 近乎长卵圆形。雌性螯肢的长度略大于头胸部长度的一半。爪沟的背缘近爪基处有一齿, 朝近端方向隔开一段距离有齿一列, 齿数 5—6 个。爪沟腹缘在远端有一齿, 稍间隔有齿 6 个排成一列。雄性螯肢的长度接近头胸部的长度。背面末端外侧有一刺突, 端部钝圆或有一浅的凹陷。背面另有两齿, 远端一齿的基部较宽, 长度与另

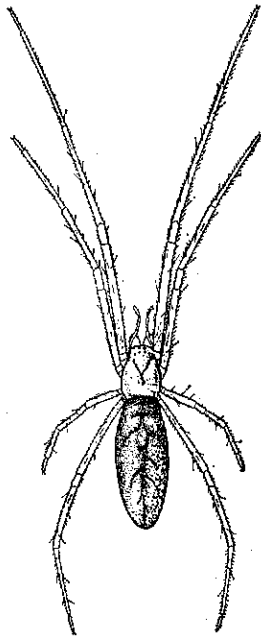


图 1. 卵腹肖蛸 (♀; 背面观)

一齿相仿或仅稍短 (因为齿伸展角度不同, 在图 2D 中显得短), 爪沟背缘有一列齿, 数 5 个。腹缘在爪基有一隆起及两个三角形齿, 另有 5—6 个齿排成一列。图 1 及 2 系根据一对正在交配的肖蛸 (浙江温岭, 1975. 10. 12) 绘制。

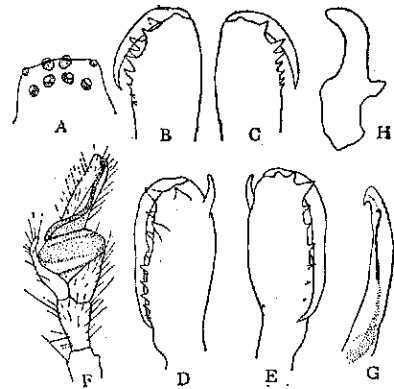


图 2. 卵腹肖蛸

A. 头部 (示眼) B. 右螯肢 (♀; 背面观) C. 螯肢 (♀; 腹面观) D. 螯肢 (♂; 背面观) E. 螯肢 (♂; 腹面观) F. 触肢 (♂) G. 触肢插入器 (♂) H. 副附舟 (♂)

八木沼健夫 (1960) 最初记载于日本四国的水田中。浙江 (温岭、余杭、宁波、奉化) 的标本与原始描述基本符合, 但仍有些差别。如我国标本下唇前缘生 4 根毛, 而不是 6 根毛。另外, 这一种与 *T. mackenziesi* Gravelly, 1921 (印度) 也很相似, 惟格雷夫列记述雄蛛螯肢刺突的顶端呈叉状。日本大熊 (Okuma, 1968) 记载后者于泰国水田中, 附图未显示该刺突末端是否为叉状, 但副附舟的基半部与末半部同样较窄。

2. 日本肖蛸 (*Tetragnatha japonica* Boes. et Str., 1906) (图 3)

雌蛛体长 7.1—8.5 毫米。雄蛛体长 6.0—7.0 毫米。前眼列显著后凹, 后眼列基本平直或微后凹, 两眼列的长度相仿, 前后侧眼接近。

* 古籍上记载为蠛蛸 (xiaoshao), 为便于排印和流通使用, 今简化之。

爪基有一齿,隔开一段距离有一列齿 6—7 个。爪沟腹缘在爪基有色较暗的齿一个,隔开一段距离(有的标本较图 3C 中的距离稍远)有齿一列 9 个。雄性螯肢背面的刺突向上前方弯曲,末端斜截(图 3G, I)。刺突基部远端部位有一小圆丘。爪基有一小齿。爪沟背缘共有 7—9 齿,第 1、2 齿间隔最大,第 2 齿最长。爪沟腹缘在近爪基处有色暗的短齿及锐齿各一个,近端有一列齿,齿数 9—11 个。腹部较前一种窄。

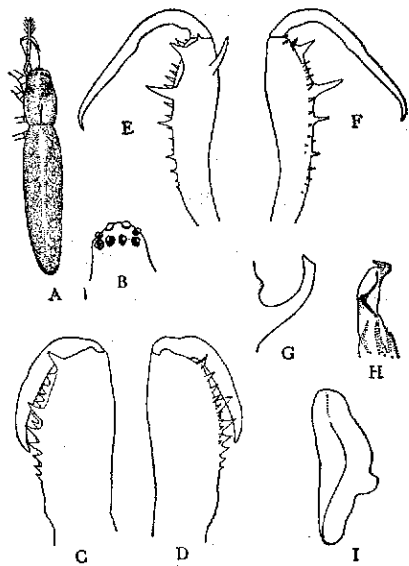


图 3. 日本肖蛸

A. 日本肖蛸(♀;背面观) B. 头部(示眼) C. 螯肢(♀;腹面观) D. 螯肢(♀;背面观) E. 螯肢(♂;腹面观) F. 螯肢(♂;背面观) G. 螯肢刺突(♂;内面观) H. 触肢插入器(♂) I. 副跗舟(♂)

钱伯林记载于福建鼓岭的 *T. conformans* Chamberlin (1924: 9—10, 图版 2, 图 13—15), 现作为本种的异名。图 3 系绘自一对交配的肖蛸(浙江桐庐, 1966. 7. 10)。雌蛛体长仅 7.06 毫米, 较钱伯林记载的 9.2 毫米为小, 螯肢 (1.20 毫米) 短于头胸部的长度 (1.98 毫米)。但齿数相符, 雄性的特征也一致。申克尔记载于四川的 *T. propiodes* Schenkel (1937: 89—91, 图 31)

与本种似亦应为同种。

3. 华丽肖蛸 *Tetragnatha nitens* (Audouin, 1827) (图 4)

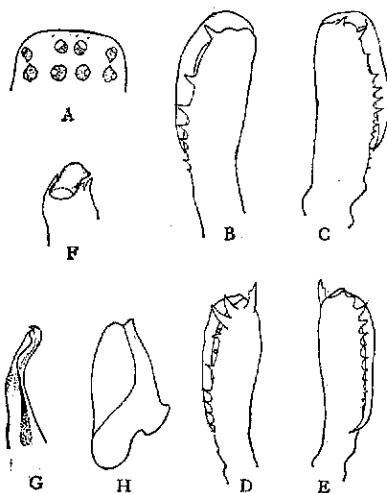


图 4. 华丽肖蛸

A. 头部(示眼) B. 螯肢(♀;背面观) C. 螯肢(♀;腹面观) D. 螯肢(♂;背面观) E. 螯肢(♂;腹面观) F. 螯肢(♀;远端外观) G. 触肢插入器(♂) H. 副跗舟(♂)

雌蛛体长 9.5—10.2 毫米。雄蛛体长 5.7—9.0 毫米。前眼列稍后凹, 略长于后眼列。前侧眼小, 离前中眼较远。后眼列基本上成一横列, 各眼距离相等, 中眼域的后边大于前边。前、后侧眼的色素区成水滴状, 其尖端前后相对。这一种最显著的特征是雌蛛螯肢爪基的腹侧有一刺状隆起(图 4C 及 F)。爪沟背缘 8 个齿, 前 2 个齿相距较远。腹侧在爪基有一齿, 沿爪沟腹缘共 10 个齿(图 4C 中末 3 个小齿是背缘的齿), 第 1 齿在爪基近旁, 较大, 第 2 齿显著地小。雄性螯肢背侧远端的刺突末端分叉(个别标本分叉不明显), 其近端内侧有 2 个长度相仿的锐齿。爪沟背缘 7—8 个齿, 第 1、2 两齿间隔较远, 而且第 1 齿向后弯曲。爪沟腹缘 8—10 个齿, 第 1 齿最大, 另在近爪基有一较钝的齿。

采于浙江温岭水田中。在广东水田中数量很多。