

浙江农田的两种管巢蛛

宋大祥 黄其良 冯钟琪

(中国科学院北京动物研究所)

管巢蛛 (*Clubiona*) 是农田中捕食害虫的一类天敌蜘蛛。这一属的蜘蛛在我国有记载的约有 17 种。本文简要记述在浙江农田中见到的两种管巢蛛,以供参考,其中千岛管巢蛛在我国为首次正式记载。

1. 棕管巢蛛 (*Clubionu japonicola* Boes. et Str., 1906) (图 1-2)。

又名拟日本管巢蛛,卷叶刺足蛛。雌蛛体长 5.5—8.7 毫米,雄蛛体长 5.5—6.4 毫米。头胸部橙黄色,头端色较红,纵向的中窝色红棕而显著,头胸部背面的前部生稀疏的红棕色长毛。腹部橙黄或带灰褐色。心脏斑红棕色,有时在背面还可见到数对小圆斑。步足股节背面的刺,在第 1、2 对足各为 4 根,在第 3、4 对足为 5 根。第 4 对步足最长。八眼,分为两行。前眼列基本上平直或稍后凹;后眼列较长,前凹。雄性触肢胫节末端有两个突起,位于背侧的上突起色较深,它的背缘

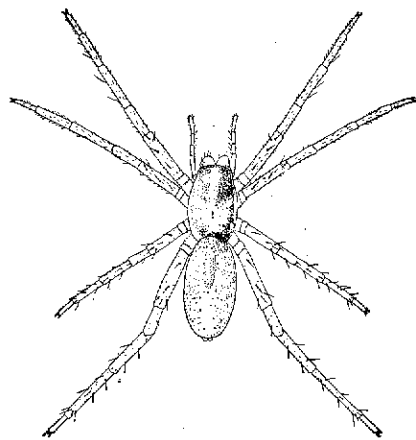


图 1. 棕管巢蛛(♀)

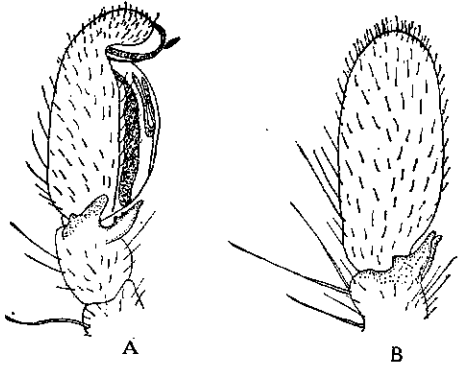


图2. 粽管巢蛛

- A. 雄蛛右触肢末端, 外侧观;
- B. 雄蛛右触肢末端, 背侧观;
- C. 雌蛛外雌器;
- D. 雌蛛生殖器内面观

有一隆起, 又内缘有两个大小不等的锯齿, 下突起较细, 色淡, 其上缘有两个锯齿(在伯森贝格和斯特兰德的原始记述中仅提及下突起上缘有锯齿, 而且在附图中均未表示)。

这一种管巢蛛能把禾本科植物的叶子三折卷成形成似粽子的巢。粽巢的长度约 27 毫米。巢内的三面壁紧贴叶面, 为一层薄薄的蛛丝构成。巢内有时可见一个性成熟的雄蛛和一个尚未性成熟的雌蛛在一起。卵数约 65—67 个(据台州农校钟壬模统计为 60—104 粒, 平均 87.7 粒, 在 8 月下旬经 6—7 天孵化)。初孵幼蛛体色淡黄, 体上生有许多灰色的长毛, 体长 1.38—1.45 毫米。亚成蛛一般在稻叶面上用蛛丝织一个扁的网茧, 两端开口, 蛛藏身于茧膜下。棉田的管巢蛛多见于棉蛛的苞叶内。它在农田中能捕食飞虱、叶蝉、稻苞虫、

棉铃虫等害虫。

本种在浙江各地分布广泛, 此外在国内还分布于吉林、辽宁、北京、湖南、江苏、上海、台湾、广东等省市。国外报道于日本、朝鲜和泰国。

德国人申克尔记述的 *Clubiona parajaponicula* Schenkel (1963:251—253, 图 141, 标签丢失, 产地不详, ♀) 据笔者初步比较, 认为很可能系本种的异名。

2. 千岛管巢蛛 (*Clubiona karilensis* Boes. et Str., 1906)(图 3)。

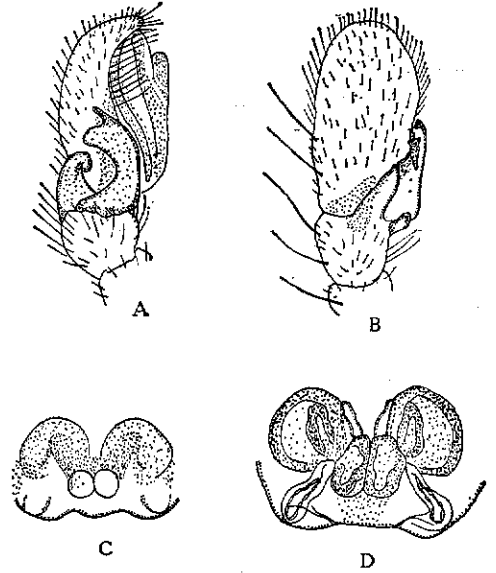


图3. 千岛管巢蛛

- A. 雄蛛右触肢末端, 外侧观;
- B. 雄蛛右触肢末端, 背侧观;
- C. 雌蛛外雌器;
- D. 雌蛛生殖器内面观

雌蛛体长 4.3 毫米, 雄蛛体长 4.3—4.9 毫米。外形与前一种很近似, 唯雄蛛触肢胫节末端的两个突起发达, 形状特异, 易于区别。雌蛛外生殖器的形状在前人记述中未见附图, 我们仅采到一个较小的雌蛛, 本文的插图(图 3C、D)是否正确, 有待于今后进一步研究。仅见于浙江桐庐的早稻田中, 其数量和分布范围显然不及前一种。国外仅报道于日本。