

白 头 蝮

赵尔宓

(四川省生物研究所)

蔡春抹

(浙江省博物馆)

几年前,白头蝮(图1)还被认为是一种稀有的毒蛇。由于各地近年来陆续发现,并时有咬伤人的病例报道,逐渐引起人们的注意。现将有关这种毒蛇的资料加以综合,系统介绍于后,供参考。

蝮。此后,先后在福建福州、南靖、龙岩,浙江武义、天台、开化,云南孟连,贵州德江、贵定及广西德保等地发现。并陆续有咬伤人的病例报道。

国外分布于缅甸北部及越南北部。

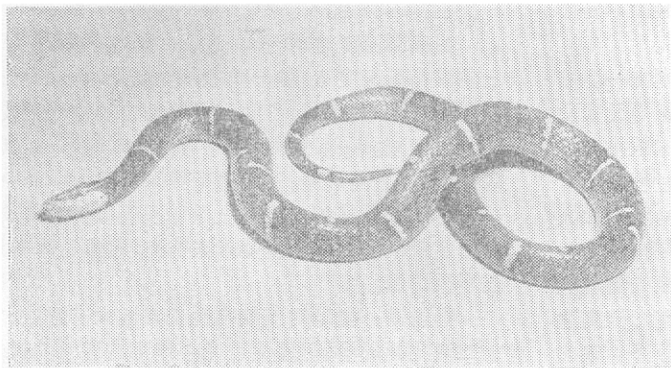
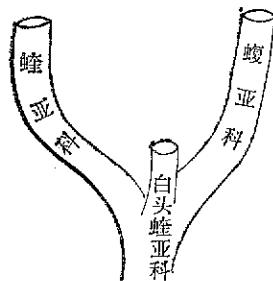


图1 白头蝮(上海自然博物馆杂志新摄)



蝮科

图2 蝮科各亚科的系统发生关系

白头蝮是一种中等大小的蝮蛇,体色紫褐,头色白而有浅褐斑纹,所以叫做“白头蝮”。过去有人叫它“白缺蝮”,缺(音缺)是半环的意思,因为这种蛇背面有硃红色短横纹,福尔马林或酒精浸的标本,硃红褪为白色,故名。至于有的书上把它写作“白瑰蝮”,那是因为作者将“缺”字误认为是“瑰”字的简笔,发生了误会所致。

近年来,有人¹⁾根据白头蝮头部、摄食装置及毒器的解剖特征,兼有蝮亚科与蝮亚科二者的特点,认为白头蝮代表了蝮科中的原始类型,且系最接近于分化为蝮亚科与蝮亚科前,蝮科主干上的一支后裔(图2)。依此提出,以白头蝮属为模式,另立一新的亚科,即白头蝮亚科,与蝮亚科及蝮亚科共隶于蝮科中。

白头蝮是在1888年,蒲朗若(Boulenger)根据缅甸北部卡西山的一号标本订为新种(*Azemiops feae*),并以此种蛇具有较短的管牙,头背是对称的大鳞片,身体圆柱形,较长,似游蛇状,以及背鳞行数较少等特点,依此成立一个新属——白头蝮属。到目前为止,本属只此一种,在分类上归隶蝮科的蝮亚科。

白头蝮头部白色,有浅褐色斑纹;躯尾背面紫褐色或蓝黑色,有14—17对硃红色横纹,在背中左右交错排列或左右相连呈一条横纹。幼蛇头部及横纹都是白色。头背具大形对称鳞片,与游蛇类似。眶前鳞3(或2)枚,眶后鳞2枚,颞鳞2+3,上唇鳞6(2-1-3式),下唇鳞8(偶为7或9)。背鳞17-17-15行,均平滑;腹鳞雄性168—190,雌性175—191;肛鳞完整;尾下鳞雄性42—53对,雌性39—45对。最大全长可达700余毫米。

1932年,张孟闻首先报道了我国四川省峨边县盐井溪发现的白头蝮,这大概也是白头蝮的第二号标本。以后,相继在江西萍乡、四川宜宾、西藏东南部及四川彭县采到白头蝮。国外在越南北部也有发现。总计以上一共不过只有10号标本,所以被认为是一种较为稀有的毒蛇。对它的生活习性及其咬伤人的情况也一无所知。

1) Liem, K. F., H. Marx, and G. B. Rabb 1971 The viperid snake *Azemiops*: its comparative cephalic anatomy and phylogenetic position in relation to Viperinae and Crotalinae. *Fieldiana: Zool.* 59 (2): 65—126.

1963年,四川省生物研究所在贵州兴义采到白头

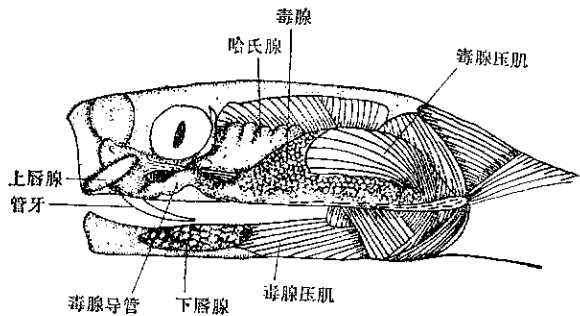


图 3 白头蝰头部左侧剖视 (仿 Liem, Marx
与 Rabb, 1971)

毒牙(管牙)较短,毒腺袋形,成体的毒腺导管略有弯曲(图3)。

由于这种毒蛇发现不多,对它的生活习性知道较少。已知发现于山区及平原,垂直分布范围从海拔300

米左右(东南丘陵)到1,600余米(西南横断山脉),路边、碎石地、稻田、草堆里、甘薯田旁草丛中等环境以及住宅附近都有发现。

从3月初到11月下旬都见到活动。晨昏活动或夜晚活动为主,几例蛇伤都发生于晚上8点前后。春末或冬初曾见到在上午活动的。

吃小型哺乳动物,曾从一幼蛇胃内剖出一食虫目的黾蛄。

还没有关于繁殖习性的资料,有待进一步观察研究。

被白头蝰咬伤部位多在外踝或足背。牙痕间距0.8—1厘米,患肢肿胀疼痛。创口周围皮下有大片瘀斑,患肢一侧腹股沟淋巴结肿痛明显,尿液中有少量红细胞及管型。分别以清热解毒及凉血止血中草药或上海蛇药经3—5天可以治愈。