

# 白冠长尾雉的生态\*

吴至康

(贵州省博物馆)

白冠长尾雉 (*Syrnaticus reevesii*) 是我国的特产珍贵禽鸟之一。我们于1974年4月—1978年4月,在贵州各地对白冠长尾雉的生态,进行了初步的观察,现报道如下。

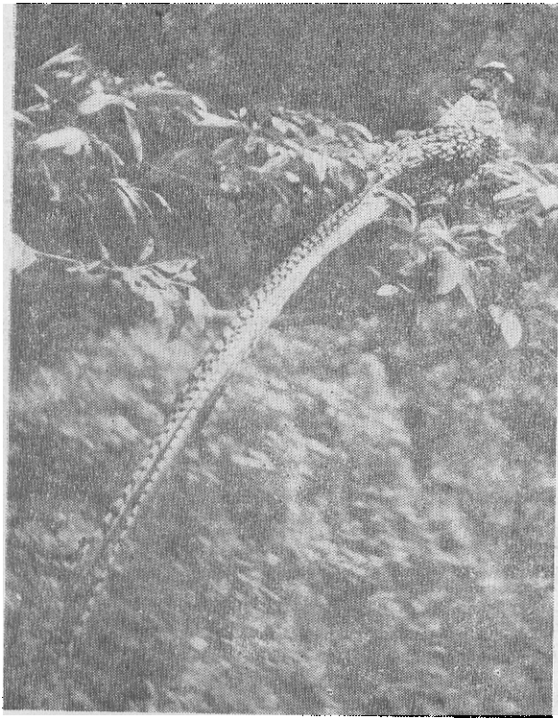
(一) 栖息地 白冠长尾雉是一种林栖鸟类,生活多在海拔400—1,300米的山区。喜在靠近农田附近较为茂密的林中。多栖于由枫香、麻栎、光皮桦为主的落叶阔叶林和以马尾松、麻栎、枫香为主的针阔叶混交林内。这两类林型,林下灌木少而较为空旷,当地称为“亮脚林”。这有利于它们的活动与觅食。

白冠长尾雉很少随季节和食物的变化而改变栖居地。我们在同一地点,两年中曾先后多次发现同一雉群,其活动范围一般不超过两平方公里。它们的觅食时间,随季节变化而有所不同。春末至夏初,为繁殖时期,活动较频繁;冬季至初春,食物枯竭,需增加寻食机会;夏季,食物充足,较少活动。在整年中,每天上、下午各有一次活动高潮。据我们观察,春末至秋季,早6时半到10时;下午则在16时开始至19时

半结束。冬季上午迟1小时方开始活动;下午则提前1小时归林。如遇天气炎热或雨天,则活动时间大大减少。气候凉爽的阴天,活动时间显然增加。它们饱食后,多在林缘或林中休息,并在地上打窝进行沙浴(浴坑当地称“鸡灰塘”)。在白冠长尾雉经常出没的林内,常可听见它们沙浴或觅食翻动枯叶的沙沙响声。夜间多在背风的乔木树上,离地约4—5米靠近主干的树枝上栖宿。

白冠长尾雉性机警、畏人,听觉、视觉灵敏。奔跑和飞翔速度相当快,训练有素的猎犬也难追上。我们曾见一只带着幼鸟的雌雉,在猎犬追逐下,3只幼鸟先后起飞,亲鸟仍继续在灌丛中逃遁而隐匿。1975年5月6日见一只雄鸟在刚播种的玉米地中寻食,距我们约30米,见人后即速离去,不时回头张望,逃入林中躲避。当受惊时均迅速奔跑,到一定速度时才离地起

\* 本工作主要在中山大学周宇垣教授亲临野外指导下进行的,参加调查的有唐瑞斌、陈云、吴守恩等同志,吴仕忠摄影。



白冠长尾雉

飞,如飞机滑翔状,此多由山上往山下飞;遇敌害迫近时突然起飞,先向上高飞,当升出树冠时,再低飞滑翔而去,其振翅声呼呼作响,当落到一树稍息后,即飞往它处。

(二) 鸣声 白冠长尾雉的鸣声较为单调,见表1。

表1 白冠长尾雉的鸣声

性别	鸣声	备注
雄	噉噉噉噉噉……(开头急速后转慢) 咕、咕、咕、咕、咕	受惊(飞鸣) 发情(地鸣)
雌	叽叽叽叽叽……(开头急速后转慢) 咯、咯、咯、咯、咯	受惊(飞鸣) 召唤
雏	呷—呷呷—呷—呷呷	失群

(三) 食性 白冠长尾雉多在靠近林缘的庄稼地中觅食,我们所获得的9只成鸟中,除1只带雏的雌雉在密林中采得外,其余均在小麦、油菜、玉米等地中猎获。经剖检1、5、7、12月份15只鸟的嗉囊和胃,其食性按只次列于表2。

由表2可以看出,所取食物杂,以植物性食物为主,并随季节的不同而异。冬季多食野生

表2 白冠长尾雉的食性

年	月	地点	剖检数	食物
1974	7	遵义沙湾	2(1♀, 1幼♂)	黄豆1、小豆1、鞘翅目及鳞翅目昆虫2、蜗牛1
	12	遵义连阡	1♂	小麦苗1、油菜叶1、野草籽1
1975	1	遵义沙湾	2♂	麻栎1、茅栗1、救军粮1
	5	遵义沙湾	10(1♂, 4♀, 5雏)	油菜籽1、小麦4、豌豆2、禾本科草籽3、鞘翅目和鳞翅目昆虫6、蜗牛1

果实;入春后的繁殖季节,虽啄食部分农作物,但食昆虫量增加。

(四) 繁殖 每年3月中旬就进入繁殖季节。此时雉群分开,通常是一雄一雌相配,但亦见有一雄二、三雌的。它们各占一山头,雄雉于清晨和傍晚张翼扇扑,发出轰轰的响声,如雷鸣,故当地又称为“雷鸡”。此时,它不断引颈点头,咕咕低声鸣叫,借以招引雌雉。4月中旬雌雉即选择郁闭的林间营巢产卵,雄雉则远离,单独活动。1975年5月14日,我们在沙湾公社的木村台,海拔950米,靠近农田附近较为平缓的栎林内(麻栎 *Quercus acutissima* 和青冈栎 *Cyclobalanopsis glauca* 等),采得它的巢、卵、雏鸟和亲鸟。当猎犬逼近亲鸟时,骤然起飞,停于灌木树上,发出不断的惊叫声,当即被射得;此时雏鸟也不停呼叫、逃窜,先后被捕获4只;就在附近茅草丛中(金茅 *Eulalia speciosa* 和野古草 *Arundinella anomala* 等)的地上发现了它的巢。这里离林缘约5米,周围有映山红(*Rhododendron simsii*)和茅栗(*Castanea sequinii*),灌木丛,非常隐蔽。巢较简单,只用栎树叶铺成,内垫少许茅草茎秆和残羽。呈浅盘状,外径为270×270,内径220×220,高70,深45毫米。内有10枚卵,其中7枚已出雏;3枚未孵出的卵为淡青灰色,一端略尖,另一端宽而钝;平均重量为28克,大小为46.3×36毫米。我们在5月12日至24日所采到的4只雌鸟中,均见有明显的孵卵斑,可见此时为孵卵育雏的盛期。

雏孵出时,卵壳由钝端部三分之一处全裂开。在5月14日采获的4只雏鸟(约出雏三天

左右),当即死去1只,其体重为17克,体长90毫米。全身披绒羽;头呈棕黄色,具宽阔的中央冠纹和眼后带纹;上体为灰、褐、黑色相杂;下体乳黄色。其余3只经人工喂饲,到5月17日死的1只,体重已达21克,体长97毫米。这时已明显可见飞羽的羽束被角质外鞘,羽枝长9毫米。5月18日又有1只死去,体重21克,体长98毫米;每枚飞羽很象1枝画笔。最后1只是5月20日死去的,体重已达27克,体长108毫米;飞羽已全部打开。由此可以推断出雏鸟的体重与体长均是与日俱增的。

1974年7月13日,我们在沙湾公社采得的1只雄性幼鸟(生育期约15天左右),体重35克,体长134毫米;头呈栗黄色,头顶和后头有一黑褐色块斑;眼后有一黑色带纹直伸达颈侧;背部和腰灰、褐、黑色相杂;两肩棕褐色,具宽阔的棕白色羽轴纹;飞羽灰褐,杂以淡棕色点斑;下体乳黄。嘴蜡黄,跗蹠及趾均为肉红色。

翅长已达70毫米,尾羽明显可见,并能作短距离的飞翔。

**(五) 数量** 各地不一。黔北较黔南为多,而黔东南和黔西北则更少。它们于秋末至春初集群,雌雄老幼均在一起。常见为7—8只一群,多则可达13只左右。1975年5月20日,我们在连阡公社境内用猎犬哄赶进行数量统计,4小时内(每小时行程约3公里),共追逐出25只。1974年11月—1978年4月先后在绥阳县的青杠塘、松桃县的乌乐、江口县的盘溪、平塘县的上莫均见较多的雉群;但在贵阳沙文和乌当、贵定云雾山、惠水抵季、威宁等地只是零星见有。白冠长尾雉虽在贵州各地山区均有分布,总的说来,数量仍稀少。应采取积极有效的保护措施,使资源不断增长。对黔北资源较多的地区,可以适当开发利用,在非繁殖期进行有控制的猎取。