

怎样区别毒蛇和无毒蛇

赵尔巽

毒蛇咬人造成蛇伤,轻则中毒,重者死亡。毒蛇有害,人人皆知,故已形成见蛇就打的习惯。实际上,毒蛇只占蛇类的一小部分¹⁾,全世界约有2,500种蛇,毒蛇仅占1/5左右。许多种蛇吃各种害虫、害兽;其肉可食;肉、胆、蛇蜕、蛇酒能入药治病;皮可制琴膜等。所以,只应消灭那些对人畜造成危害的毒蛇。正确区别毒蛇与无毒蛇,可以帮助我们认准毒蛇,加以消灭或防避毒蛇咬伤。

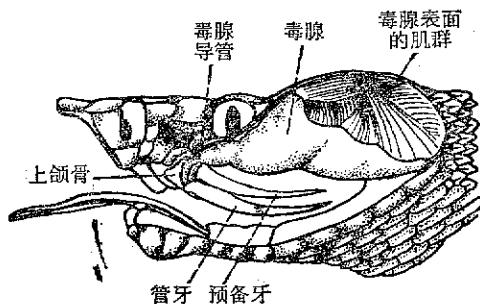


图1 尖吻蝮头部左侧视(局部剖开示毒器)

毒蛇具有毒腺和毒牙。毒腺是制造毒液(蛇毒)的器官,通常位于头部两侧眼后与口角之间的皮肤下方,呈袋形或梨形;毒牙是毒蛇咬人或动物时将毒液注入体内的工具(图1)。无毒蛇没有毒腺和毒牙,人畜被咬后不会引起中毒。据报道,有的无毒蛇咬人也会出现中毒症状,因为它们唾液腺分泌物也有毒性所致。

毒蛇与无毒蛇最本质的区别是有没有毒腺和毒

牙。不过,以此来区别是否毒蛇是不太方便的。现试从外形和颜色斑纹等易于掌握的特点,来探讨区分如下。

头部形状 毒蛇的头呈三角形,无毒蛇的头呈椭圆形的提法是不全面的。因为,毒蛇中只有蝰亚科蛇的头基本上是三角形,蝰亚科中一部分蛇的头略呈三角形,其余大部分毒蛇的头都是椭圆形。而无毒蛇中也有少数几种(如颈棱蛇)的头,当颈部肌肉收缩时,也呈三角形。但无毒蛇的头呈三角形的是极个别的现象,即使被误认为是毒蛇并无大的妨碍。所以说,头呈三角形的蛇是毒蛇是可以的,但不能说毒蛇的头都是三角形。

颜色鲜艳与否 用颜色鲜艳不鲜艳来区分毒蛇与无毒蛇,是极不可靠的。多种剧毒蛇如眼镜蛇、眼镜王蛇、银环蛇、蝮蛇、尖吻蝮等等,颜色并不鲜艳。毒蛇颜色比较鲜艳的白头蝰、网纹蛇、福建丽纹蛇等都是比较少见或毒性不强的蛇。全身绿色的毒蛇有竹叶青与白唇竹叶青,而通身绿色的无毒蛇却有七、八种。无毒蛇中颜色鲜艳的不少,如过树蛇、几种游蛇、几种链蛇、多种小头蛇及多种锦蛇等等。因此,不能用颜色鲜艳来区分毒蛇。

尾的长短 用尾短来区分毒蛇,也不完全可靠。毒蛇中,花条蛇和绿瘦蛇的尾都很细长,甚至比大多数无毒蛇还要细长;眼镜蛇科尾的比例也不短;只有水蛇属

1) 部分毒蛇照片见封3。

和蝰科的一些毒蛇尾短一些。无毒蛇中，盲蛇科、蟒科、闪鳞蛇科的尾都特别短；游蛇科中两头蛇属的尾也短，脊蛇属和钝头蛇属的尾亦不长。所以，不能单凭尾长短来区别无毒蛇与毒蛇。

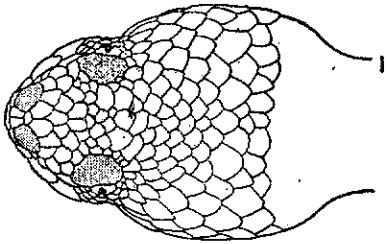


图 2

实际上，除毒腺及毒牙外，要从外部形态中找一种可以将全部毒蛇与无毒蛇都区分开的标志，几乎是不可能的。但是，可选择一些标志，这些标志虽然仅为某一部分毒蛇具有，但具有此一标志的必是毒蛇。为方便掌握应用，以图解表示如下。

头呈三角形，有下列特征之一者必是毒蛇：
头背都是小鳞片（图 2），如蝰科的蝰蛇及烙铁头属各种毒蛇。

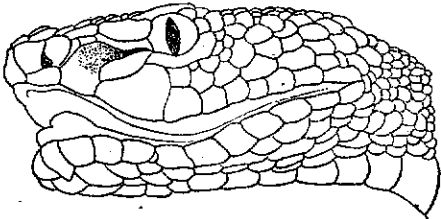


图 3

鼻孔与眼之间有一明显凹陷（颊窝）见（图 3），如蝰科的蝮亚科毒蛇。

头虽呈椭圆形，但具有下列特征之一，必是毒蛇：
上唇鳞由前向后数，第三枚最大，它前接鼻鳞后入眼眶（图 4），如眼镜蛇科（环蛇属除外）各种毒蛇。其中头背正常的九枚大鳞之后，另有一对大的枕鳞者（图 5），是眼镜王蛇。

背鳞通身 15 行，背脊正中一行鳞片较大，略呈六角形（图 6），如眼镜蛇科环蛇属的毒蛇。尾部侧遍如桨，产于海中，如海蛇科各种毒蛇。

为便于在野外或远距离识别毒蛇，亦可依据颜色斑纹来识别，现说明如下。

1. 通身绿色，且有下列特征之一者：

(1) 尾背及尾尖焦红色，眼睛亦是红色，如竹叶

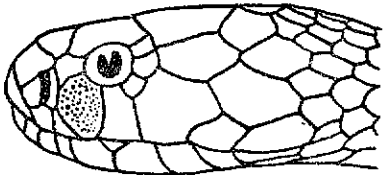


图 4

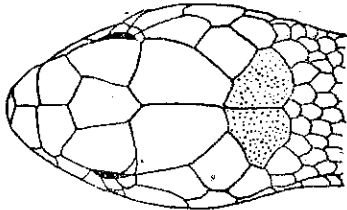


图 5

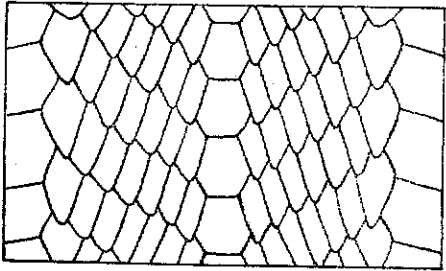


图 6

青、白唇竹叶青、墨脱竹叶青。

(2) 身体很细长，栖树上，瞳孔呈一横缝，是绿瘦蛇。

2. 通身以深或浅棕色为主，且背面有下列任何一种斑纹者：

(1) 连续或不连续的波浪状斑纹（图 7、8），如烙铁头，绞花林蛇及草原蝰。

(2) 锯齿状斑纹（图 9），如极北蝰。

(3) 城垛状斑纹（图 10），如山烙铁头。

(4) 两行并列的圆斑（图 11）或左右圆斑并合呈横纹（图 12）如蝮蛇。

(5) 三行交错排列的圆斑（图 13）如蝰蛇（圆斑蝰）。

(6) 前后相接的方形斑块（图 14）如尖吻蝮。

3. 通身具环纹，且有下列特征之一者：

(1) 黑黄相间的宽大环纹，如金环蛇。

(2) 黑白相间，白色环纹窄，且背脊正中一行鳞



图 7 烙铁头、绞花林蛇



图 8 草原蝰



图 9 极北蝰



图 10 山烙铁头

片扩大呈六角形(见前图示),如银环蛇。

(3) 通身紫褐色,具硃红色短横纹,头色白褐,如白头蝰。

(4) 通身棕色或绛红色,具黑色窄横纹,如丽纹蛇属。

4. 通身黑褐色者。前半身可竖立,并能膨扁其颈



图 11 蝮蛇



图 12 蝮蛇



图 13 蝮蛇

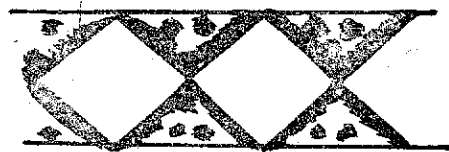
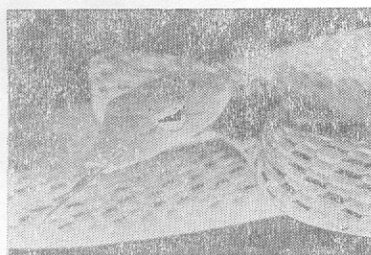


图 14 尖吻蝮

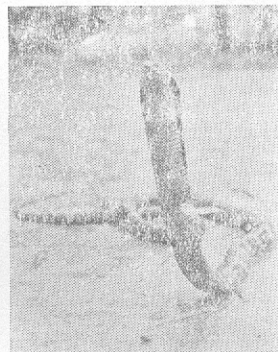
部,如眼镜蛇、眼镜王蛇。

怎样区别毒蛇与无毒蛇

(正文见第 59 页)



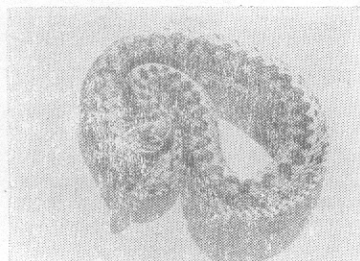
绿瘦蛇



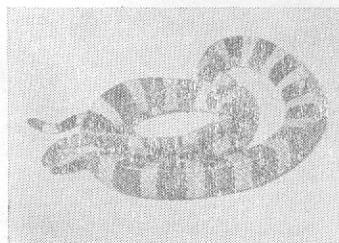
眼镜王蛇



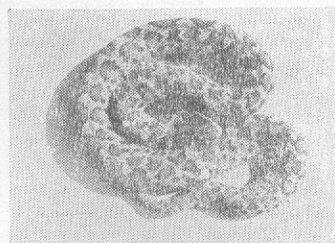
尖吻蝮



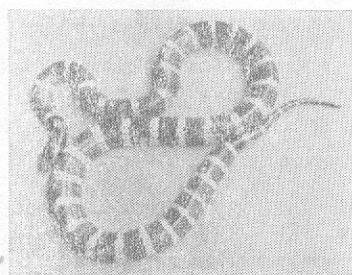
草原蝮



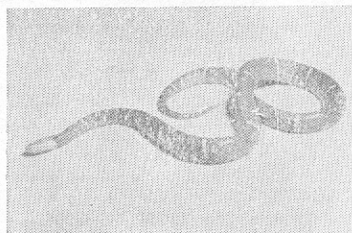
金环蛇



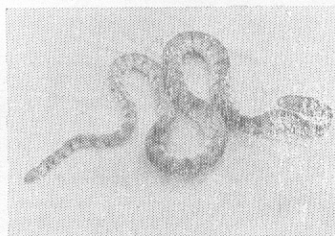
蝮蛇(浙江)



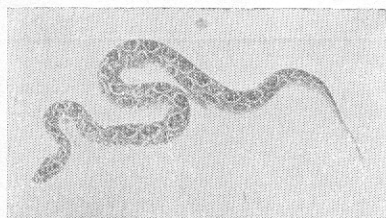
银环蛇



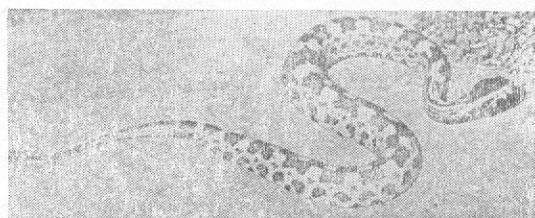
白头蝮



青环海蛇



蝮蛇



小烙铁头