

中国麻蜥属的初步整理

赵肯堂*

(内蒙古大学生物系)

麻蜥属 (*Eremias*) 是分布在古北界欧、亚、非三洲温带和暖温带的小型蜥类。广布于我国北方,为草原和荒漠的典型动物,分布南界大致到达江苏和安徽北部地区,以不越过长江为界。全世界约有麻蜥 50 种,根据近年来笔者在全国各地进行采集和鉴定,得知我国产的麻蜥共 9

种。现将初步整理的结果报道如下。

一、属的特征

头部背面的大鳞片正常,但枕鳞经常退化

* 现已调至苏州铁道师范学院生物系。

或缺失。顶间鳞小。有顶眼。鼻孔位于3—4枚鼻鳞之间,与上唇鳞相隔宽阔。领围明显。背鳞小,并列或略呈覆瓦状;腹鳞方形,排列整齐而光滑。趾柱形或侧扁,趾下有棱。有股窝。尾长,圆柱形或末端略为侧扁。

二、种类检索

1. 有小形的枕鳞;趾的两侧均有发达栉缘(图1);背纹网状。…………… 昆仑麻蜥
无枕鳞;趾的外侧无栉缘;背纹大多不呈网状。…………… 2
2. 鼠蹊部的两侧股窝相距甚窄,仅隔3—5枚鳞片(图2-a)。…………… 3
鼠蹊部的两侧股窝相距甚宽,间隔8—11枚鳞片(图2-b)。…………… 4
3. 腹面一横列鳞12—16枚;背纹自颈往后延续呈纵条状。…………… 快步麻蜥
腹面一横列鳞18—20枚;背纹断裂而弯曲

- 或大多在中部之后呈虫纹状。…………… 虫纹麻蜥
4. 前眶上鳞大于或等于后眶上鳞…………… 5
前眶上鳞较后眶上鳞短小。…………… 7
 5. 前额鳞4枚,外侧2枚较小(图3)。…………… 四额鳞麻蜥
前额鳞2枚。…………… 6
 6. 背纹横形而宽,不联结成纵纹;颊片相接处至领围的一纵列鳞33—40枚。…………… 荒漠麻蜥
背纹至少在前部呈纵纹状,体侧有2列黑缘圆斑;颊片相接处至领围的一纵列鳞21—35枚。…………… 密点麻蜥
 7. 额鼻鳞单枚(图4-a);腹部一横列鳞16—20枚。…………… 敏麻蜥
额鼻鳞成对(图4-b);腹部一横列鳞12—14(16)枚。…………… 8
 8. 眶下鳞扩大,伸进上唇鳞之间(图5);尾长

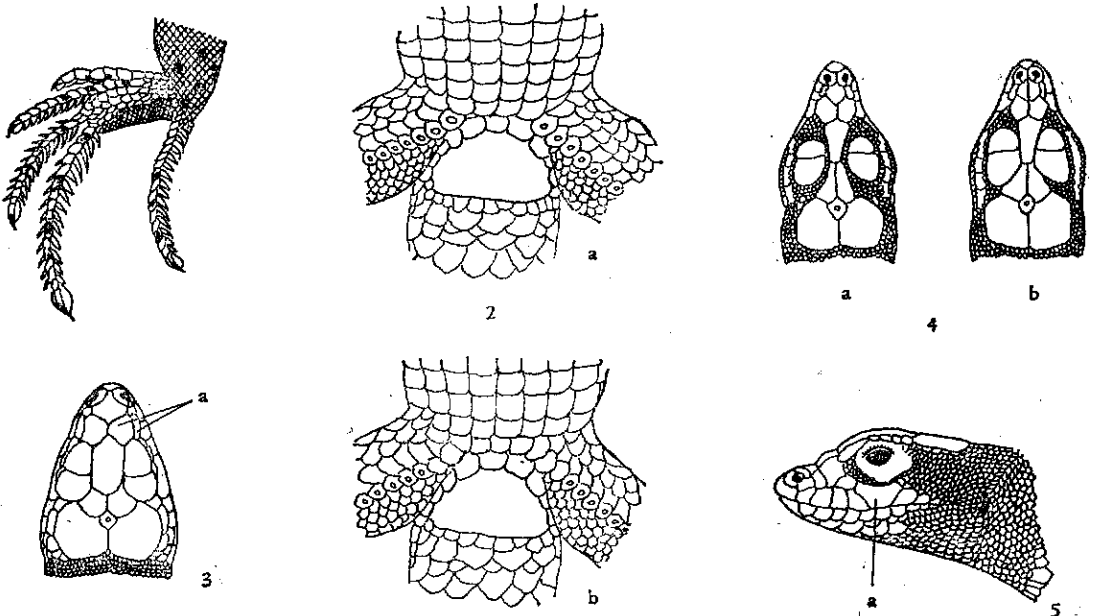


图1. 昆仑麻蜥的趾栉
图2. 股窝间距的比较
a. 虫纹麻蜥 b. 密点麻蜥
图3. 四额鳞麻蜥 a. 前额鳞
图4. 鼻额鳞的比较
a. 敏麻蜥 b. 丽斑麻蜥
图5. 山地麻蜥头部的侧面
a. 伸入上唇鳞之间的眶下鳞

至少为头躯长的 1.5 倍。……山地麻蜥
眶下鳞正常,不伸进上唇鳞之间;尾长短于
头躯长的 1.5 倍。……丽斑麻蜥

三、蜥种简述

1. 丽斑麻蜥 *Eremias argus* Peter (图 6^D)

分布遍及苏联、蒙古、朝鲜和我国长江以北地区,往西北受阻于荒漠地带,也不能进入河西走廊和青海的草原。繁殖期间,雄蜥的腹面暗红色,与呈现黄白色的雌蜥迥然不同。分布在我国的丽斑麻蜥包括 2 个亚种:指名亚种 *E. a. argus* 和北方亚种 *E. a. barbouri*,前者分布于江苏、安徽、山东、河南和河北南部;北方亚种则分布在辽宁、吉林、黑龙江、山西、内蒙古、宁夏、陕西、甘肃和河北北部,并逾越秦岭到达陇南山地的文县,其背斑之间联有黑色横条,是它区别于指名亚种的主要特征。

2. 敏麻蜥 *Eremias arguta* (Pallas) (图 7)

广布在苏联、伊朗等中亚地区和土耳其、罗马尼亚等国,我国产于新疆天山山脉北部。我国有 2 个亚种:一为指名亚种 *E. a. arguta*,蜥体粗壮而尾短;股窝列到膝弯之间有鳞片 3—5 枚;背部的浅斑由其黑缘联结成横纹;分布在新疆西北部塔尔巴哈台山南麓的塔城—额敏地区和甘肃敦煌一带。一为东方亚种 *E. a. potanini*,体型匀称,尾较长;股窝列到膝弯之间有鳞片 2—3 枚;背部的纵列白斑由黑纹相连;分布在新疆西部的尼勒克、新源等地。

3. 山地麻蜥 *Eremias brenchleyi* Guenther (图 8)

本蜥是华北地区的习见种类,分布区向西经山西到达内蒙古的鄂尔多斯高原。以往曾被认为是丽斑麻蜥的一个亚种,然而根据其石质地栖息生境、体形纤细、蜥尾较长和雄蜥于繁殖期在腰侧部出现一条醒目的红色纵纹等特征,当毋庸置疑地应为一独立的蜥种。

4. 昆仑麻蜥 *Eremias grammica* (Lichtenstein) (图 9)

据报道,阿尔弗雷克 (Alferaki, 1891) 曾在中、俄西部边疆伊犁河分支的察罕河 (Chorgos)

畔捕得本蜥,但近 90 年来,一直没有在我国捕获的记录。1977 年 7 月,笔者在新疆霍城地区的沙带边缘采到了一批昆仑麻蜥,实际上这是国内所得该蜥标本的首次记载。昆仑麻蜥是典型的中亚哈萨克斯坦荒漠的蜥种,在我国的分布区小,往东至伊宁已不见本蜥踪迹。因其背纹呈网状而又称网纹麻蜥。

5. 密点麻蜥 *Eremias multiocellata* (Guenther) (图 10)

本蜥是典型的荒漠草原蜥种,也是唯一营卵胎生繁殖方式的麻蜥。分布广,东起辽宁省西缘、内蒙古南部和草原地区,往西经陕北、宁夏、甘肃、青海而达新疆西部边境。共有 3 个亚种:指名亚种 *E. m. multiocellata* 的特点是眶下鳞不伸入上唇鳞之间,主要分布在辽宁、内蒙古、陕西、宁夏和甘肃北部;叶城亚种 *E. m. yarkandensis* 的尾长,眶下鳞伸入上唇鳞之间,分布在甘肃兰州盆地、湟水谷地、青海各地和新疆天山南麓地区;库氏亚种 *E. m. kozlovi* 的体形粗壮,颊部膨大,背上有鲜蓝色短纹,腋侧有黑缘的绿色圆斑,分布在新疆天山北部地区。

6. 荒漠麻蜥 *Eremias przewalskii* (Strauch) (图 11)

蜥形粗大,背部黄色而杂有蓝黑色宽阔横斑,雄蜥体侧更有桔红色的色彩。分布在内蒙古西部的荒漠和鄂尔多斯西北部的库布齐沙漠,往西可达甘肃北部和新疆。史密脱 (Schmidt, 1927) 报道曾在原察哈尔省捕得 2 尾荒漠麻蜥,然由本蜥为荒漠种的情况看来,要分布到干草原地带的北纬 $42^{\circ}52'$ — $43^{\circ}45'$ 和东经 $112^{\circ}44'$ — 113° 之区的地区是不可能的。

7. 四额鳞麻蜥 *Eremias quadrifrontis* (Strauch) (图 12)

本蜥自有记载以来 (Strauch, 1876), 总共只获得 2 尾标本。其主要特征是:前额鳞 4 片,外侧者呈带状而小;眶下鳞不伸入上唇鳞之间;颊鳞相接处至颌围的一纵列鳞 36 枚(但我们的 2 尾标本分别为 34 枚和 37 枚);额片 5 对,前

1) 图 6—14 见封 2。

参 考 文 献

三对在中线相接。分布在内蒙古西部的阿拉善旗、鄂尔多斯东部的毛乌素沙漠,以及甘肃兰州盆地,是麻蜥中的稀有种。

8. 快步麻蜥 *Eremias velox* (Pallas) (图 13)

是荒漠地带的代表性麻蜥之一,由苏联中亚地区分布到我国新疆天山山脉的北部。垂直分布可由海平面的等高上升到 1500 米左右。背部有清晰的纵纹或由此断裂而成的短纹,繁殖期内雄蜥在腹部和尾下呈现桔红色。

9. 虫纹麻蜥 *Eremias vermiculata* Blanford (图 14)

分布极广,东起内蒙古河套以西,经阿拉善盟的荒漠、河西走廊西部而到达新疆南部的焉耆、库车、哈密、婁羌等地。两侧股窝的间距狭窄;背部的虫纹色斑极其明显。

四川省生物研究所两栖爬行动物研究室 1977 中国爬行动物系统检表。科学出版社。

赵肯堂 1978 内蒙古两栖爬行动物调查。内蒙古大学学报 2:65—69。

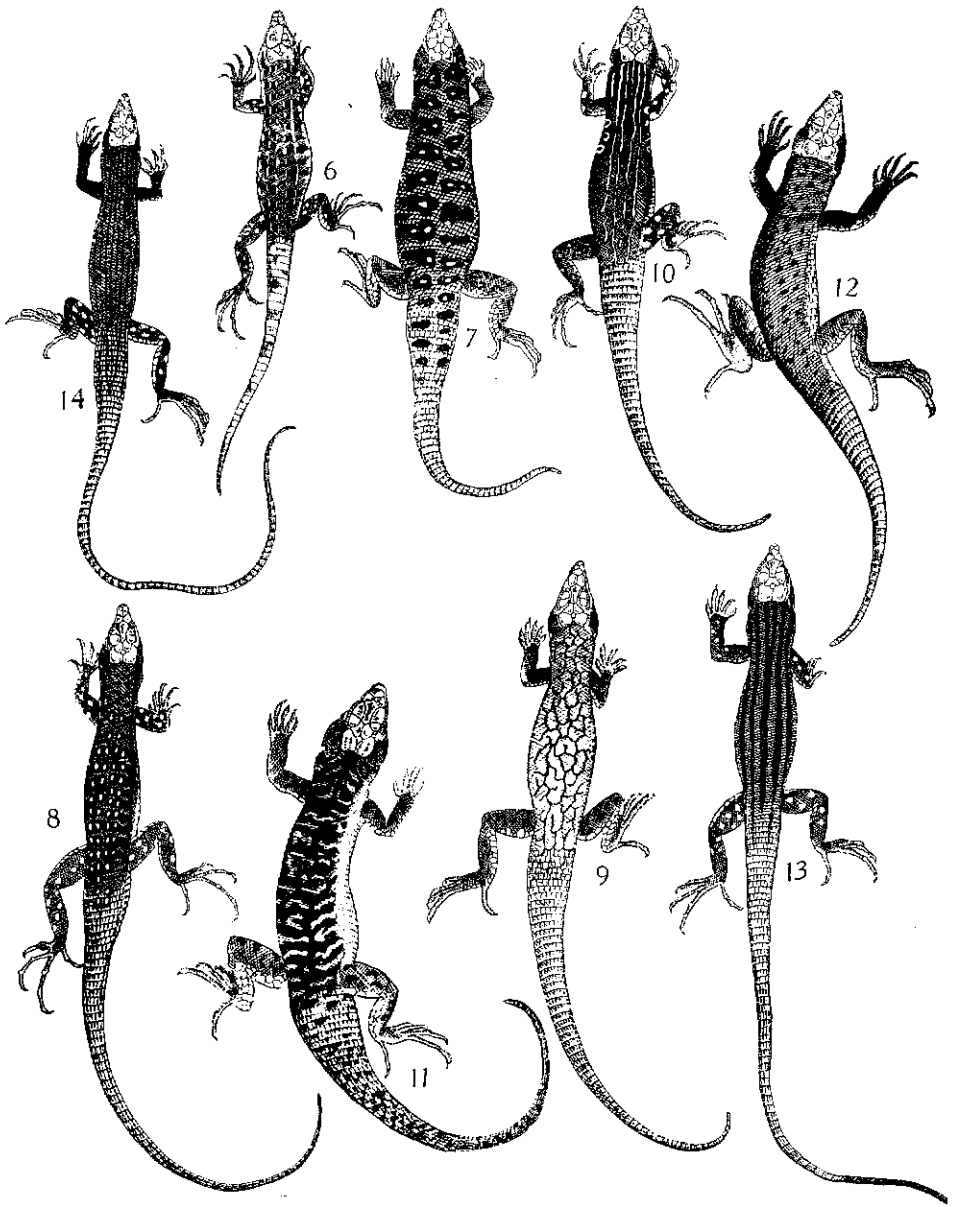
Bedriaga, J. V. 1907—1909 Wissenschaftliche Resultate den von N. M. Przewalski nach Central-Asien unternommenen Reisen. *Ann. Zool. Mus. Acad. St. Petersburg, Zoologischer* Vol. III, pp. 500—665.

Boulenger, G. A. 1920 Monograph of the Lacertidae, Vol. II. pp. 224—373. *Brit. Mus. Nat. Hist.*, London.

Nikolskii, A. M. 1915 Fauna of Russia and adjacent Countries. Reptiles, vol. 1, Chelonia and Sauria. *Mus. Zool. Fauna Rossia, St. Petersburg, Acad. Imp. Sci.* (Translated from Russian, 1963)

Pope, C. H. 1935 The Reptiles of China. *Amer. Mus. Nat. Hist.*, New York (*Nat. Hist. Central Asia X*).

Шербак, Н. Н. 1974 Ящурки палеарктики: 22—220. *Наукова Думка, Киев.*



《中国麻蜥属的初步整理》一文之附图
 (正文见第 2 页)

6. 丽斑麻蜥 7. 敏麻蜥 8. 山地麻蜥 9. 昆仑麻蜥 10. 密点麻蜥
 11. 荒漠麻蜥 12. 四额鳞麻蜥 13. 快步麻蜥 14. 虫文麻蜥