

上颌有犬齿的狗一例*

胡金元 袁西安

(陕西省动物研究所)

1982年8月26日,在陕西省黄龙县瓦子街公社杨村,采到一只雄性上颌有犬齿的狗。动物区系属古北界华北区黄土高原亚区,海拔1400米。狗外形和头骨量度见表1、2。齿式

$$\frac{0\ 1\ 3\ 3}{3\ 1\ 3\ 3} = 34 \text{ 枚,正常狗的齿式为 } \frac{0\ 0\ 3\ 3}{3\ 1\ 3\ 3}$$

= 32枚(图1、图2)。

表1 外形测量 (单位:克、毫米)

年龄	性别	测量部位								
		体重	体长	肩高	臀高	胸围	腰围	颈围	耳长	角长
成	♂	25000	1040	640	740	670	650	290	150	40

表2 头骨量度 (单位:毫米)

年龄	性别	测量部位					上齿列长
		颅全长	颅基长	颞宽	眶间宽	鼻骨长	
成	♂	203.6	189.7	72.2	54.3	58.8	65.0



图1 有犬齿的上颌骨

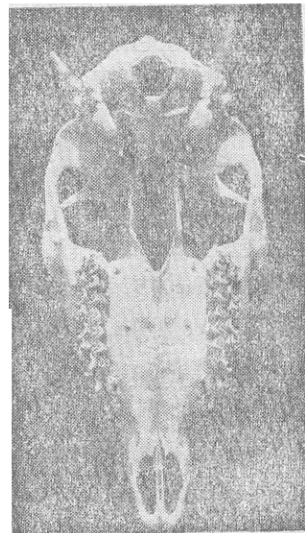


图2 无犬齿的上颌骨

* 头骨照片系本所曹平晋同志拍摄,特此致谢。