

臭鼩的数量变动*

詹绍琛

(福建省卫生防疫站)

摘要 本文对臭鼩的数量变动进行了调查研究。臭鼩在福建省室内鼠形动物中占 13.80%。在不同动物地理区划中组成比例不同,闽东南沿海丘陵平原占 28.09—41.71%,闽中、闽西南山地占 7.81—34.81%,闽西北、闽东山地只占 6.56—17.26%。闽南室内的臭鼩组成比有上升的趋势。1985 年在省内三个点(闽南、闽中、闽北)的调查,有明显的数量季节变动,基本呈马鞍形,夏季(5—7 月)是低密度期,秋季(8 月份)以后数量上升,一直到翌年的 3 月份数量逐渐下降。

臭鼩 (*Suncus murinus*) 分布于我国南方的福建、广东、广西、云南、浙江、江苏和江西等省、区。栖息在田野、平原、沼泽地及湖泊边的灌木、竹林、草丛及小树林中,亦栖居在城市及村庄的住宅内,尤其在住宅的厨房、杂物贮藏间等阴暗潮湿之处为多。与我国南方的褐家鼠 (*Rattus norvegicus*) 黄胸鼠 (*Rattus flavipes*) 小家鼠 (*Mus musculus*) 一起组成南方家栖鼠群落,与人们的生活关系密切。但有关臭鼩的生物学研究得不多,报道极少。作者近年来进行了初步调查,并收集了一些有关资料,现报道如下。

一、不同地区臭鼩在室内鼠形动物群落中的组成比

我们在 1985 年进行调查,臭鼩在闽东南沿海丘陵平原地区室内鼠形动物中所占比例最高(占 28.09—41.71%,平均为 35.30%),其次是闽中、闽西南山地地区(7.81—34.81%,平均为 9.20%),闽西北、闽东山地地区最低(6.56—17.26%),平均为 10.13%),见表 1。

闽东南沿海丘陵平原地区,气候温和,年平均温度 19—21℃,全年无霜冻,年降雨量 1200 毫米左右,亚热带植被茂盛,有些地区还有热带雨林(如南靖),昆虫种类和数量均多,这些自然条件都利于食虫目的臭鼩繁衍。像云霄、南

靖、平和等闽南几个县调查,近年来臭鼩的组成比都相对增大,占室内鼠形动物的 37.56—41.77%,仅次于褐家鼠,跃居于室内鼠形动物的第二位。

根据厦门市调查,从 30 年代至 80 年代,臭鼩在室内鼠形动物群落的组成比有增大的趋势(见表 2)。

而在闽北,臭鼩在室内鼠形动物群落中的组成比,不像闽南变动得那样大,如浦城调查:50 年代(1951—1956)臭鼩在室内鼠形动物的组成比是 12.56%,70 年代(1974—1975)是 19.98%。

同一地区不同生境臭鼩的组成比:如 1981—1982 年厦门地区调查,市区臭鼩占室内鼠形动物的 9.4%,而在郊区占 61.96%,在海边的杏林村占 57.78%(286/495)。原来是山野,后来开发的地区臭鼩比例也明显较大;如厦门东渡新港区占 69.83%(463/663),厦门机场占 54.10%(33/61)。

总之,由于环境条件不同,卫生情况不同,食物的丰欠,昆虫的多寡,其他动物的组成比,都影响臭鼩在当地的动物群落中的组成比。一般来说,农村大于城市,温暖潮湿地区大于干冷地区。

* 云霄县防疫站吴良德、永泰县防疫站叶致余、福鼎县防疫站林满参加了数量季节变动的调查。

表 1 福建不同动物地理区域臭鼩在室内鼠形动物群落中的组成比

项目	闽东南沿海丘陵平原					闽中、闽西南山地			闽西北、闽东山地		
县(市)	云霄	平和	厦门	漳州	南靖	永泰	尤溪	龙岩	浦城	松溪	建瓯
臭鼩组成比(%)	37.56	41.77	28.09	28.91	40.19	34.81	14.98	7.81	6.51	6.56	17.26

表 2 不同年份厦门市臭鼩在室内鼠形动物的组成比*

年份	1933—1936	1954—1962	1965	1974	1975—1980	1981	1985
组成比(%)	0.47(6/1296)	5.57(53/9763)	5.91(51/856)	2.33(36/1546)	11.65(110/944)	11.04(18/163)	28.09(350/1246)

* 括号内的数为：臭鼩数/鼠形动物数

二、臭鼩的数量季节变动

1985年我们在省内三个县(云霄、家泰、福鼎)对臭鼩的数量(捕获率)进行了调查,每月固定时间(14—15日)、固定地点、固定夹日(300)、固定诱饵(面饼)进行捕获,统计捕获率。捕获率最高的是云霄,平均7.55%(3.33—12.00%),其次是福鼎,平均3.96%(2.00—6.33%),最低为永泰,平均2.45%(0—5.75%)。

从全年来看,云霄1月份捕获率最高(12%),6月份最低(3.33%)。9月份以后数量又上升,一直延至翌年的2月份,数量再下降。永泰的捕获率最高是9月份(5.75%),最低也是6月份(0%),4—7月份都维持数量的低水平。福鼎的捕获率最高也是9月份(6.33%),最低也是6月份(2.0%)。

从以上三个地方的捕获率来看臭鼩的数量有明显的季节变化,基本呈马蹄形。也就是夏季臭鼩的数量少(5—7月份),是低密度时期。

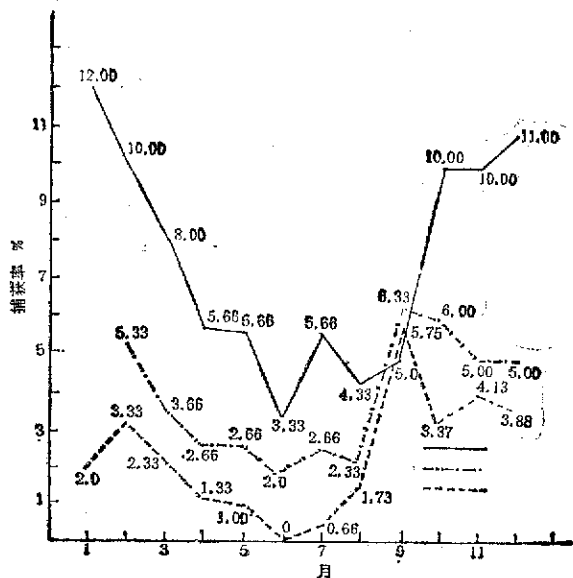


图 1 臭鼩不同地区不同月份的捕获率

——云霄; - - - -福鼎;永泰

秋季(8月份)以后数量上升,一直到翌年的3月份,然后数量再逐渐下降(见图1)。