

# 南大洋的一种钵水母\*

刘红斌

(国家海洋局第二海洋研究所)

1985年2月,我国第一次南大洋考察队在南设得兰群岛以西的10号测站(62°48'S、63°03'48"W)捕捞磷虾时采得1个钵水母标本。经鉴定确认属钵水母纲 Scyphomedusae, 旗口水母目 Semaestomeae, 霞水母科 Cyaneidae, 环肌水母属 *Desmonema*, 华丽环肌水母 *Desmonema gaudichaudi*。本种最早是 Lesson(1830)在南极发现的新种,定名为 *Chrysaora gaudichaudii*; 1862年 L. Agassiz 为此而建立了一个新属 *Desmonema*。我国这次是首次从南极采到,所以特将属、种的形态特征描述于后,以

便为以后的考察提供资料。

环肌水母属 *Desmonema* L. Agassiz 1862

从中央胃伸出的辐射胃囊在缘瓣处分成许多分枝的盲管,无环管。生殖腺卷曲,位于间辐位。8个感觉棍和8个从辐位触手群。内伞有环肌。有8个主缘瓣和16—32个小瓣。此属和霞水母科的另一已在我国有报道的属——霞水母属 *Cyanea* 的主要区别在于霞水母属的内伞有环肌和放射肌,而环肌水母属无放射肌。

此属仅有两种,均分布于南大洋。

华丽环肌水母 *Desmonema gaudichaudi*

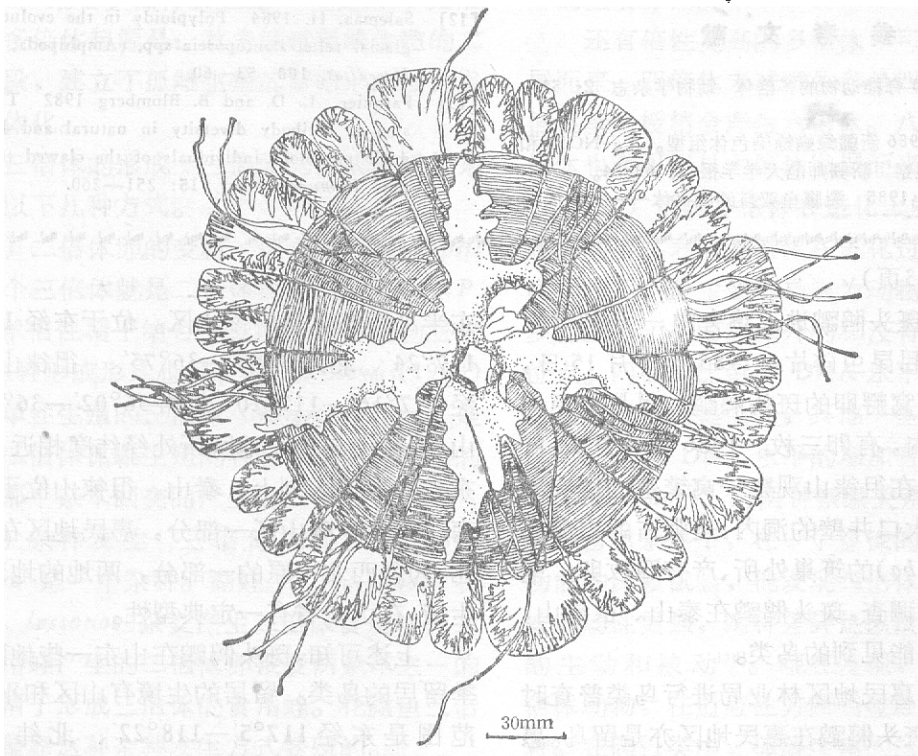


图1 华丽环肌水母口面观外形图

\* 陈时华同志提供标本,张金标研究员给予指导,一并致谢。

(Lesson 1830)

伞径可达 500—600 mm, 我们的标本较幼小, 约 250 mm。每群触手 5—7 条排成一行, 缘瓣上的盲管较少而粗, 外侧的一根单侧分枝(图 1、2)。Mayer(1910) 怀疑本种是另一种环肌水母 *Desmonema chierchianum* Vanhoffen 的幼体, 因为尽管华丽环肌水母的个体比 *D. chierchianum* 大, 可其触手却很象后者的幼体, 即每一群触手只有一行。但大部份学者认为它们仍应是两个种。Kramp(1961) 在《世界水母大全》(Synopsis of the medusae of the world) 一书中就将它们列为独立的两种。两种的主要区别是 *D. gaudichaudi* 的缘瓣上的盲管少而宽, 每群触手只列一行; 而 *D. chierchianum* 缘瓣上的盲管多而窄, 每群触手排列成数行。

根据至今为止的记载, 华丽环肌水母分布

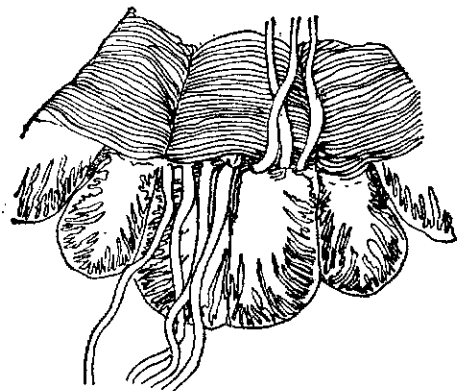


图2 华丽环肌水母内伞一部分放大

于南极的阿德雷角、南乔治亚、福克兰群岛等海域。据 Browne(1910) 的记述, 华丽环肌水母是南极种, 主要分布于 60°S 以南; 而 *D. chierchianum* 为亚南极种, 一般分布于 60°S 以北, 并在亚南极带有环极分布。

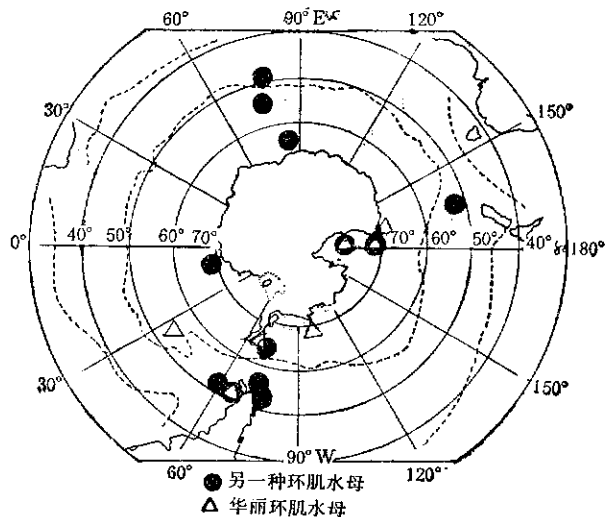


图3 两种环肌水母的地理分布

### 参 考 文 献

- David O'Sullivan 1982 A Guide to the Scyphomedusae of the Southern Ocean and Adjacent Waters, *Anare Research Noths* 4: 31—35.
- Kramp P. L. 1961 *Synopsis of the Medusae of the World*, *J. Mar. Biol. Ass. U. K.* 40: 331—336.
- Mayer A. G., 1910 *Medusae of the World*, Vol. III 591—601. *The Scyphomedusae*, *The Carnegie Institute of Washington*.