

# 猕猴胎儿畸形一例

罗其胜 罗国祥 王庆玲 李松珍 孟昆华

(中国医学科学院医学生物学研究所)

据 Hoford 等报道<sup>[1]</sup>, 在出生的 1003 例猕猴 (*Macaca mulatta*) 中见到 3 例明显的右前肢、生殖器或颜面部畸形, 亦见到个别猴的副乳头、颅骨下陷、尾端等次要畸形者。但在 1987 年 3 月 17 日曾见到胎儿明显畸形一例, 现报道如下。

雌猴经电休克后颈动脉放血处死, 体重 3.5 公斤, 估计年龄 4.5 岁。剖腹后见子宫膨大, 约高出耻骨联合 2 指。子宫腔内充满血性羊水, 可见到已剥离的胎盘和胎儿一个。胎盘重 15 克, 脐带长 6 厘米, 胎儿重 5 克, 坐高 3.1 厘米, 未能分出雌雄性别。根据胎盘和胎儿重量及其坐高, 用 Wagenan 等的资料推算<sup>[2]</sup>, 其妊娠期在 40—59 天之间。

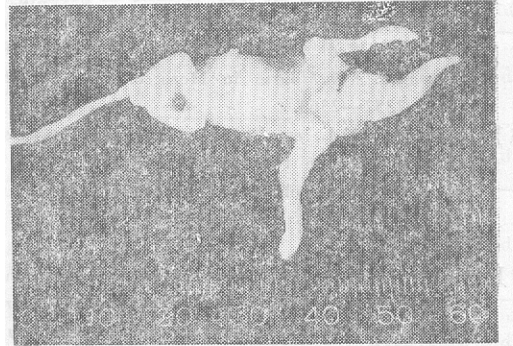


图 2 正面观, 畸形胎儿头小, 左眼大, 右眼小

此胎儿畸形主要见于颈和后颅部呈“角”状突起, 长 1.5 厘米, 底部宽  $0.7 \times 0.5$  厘米, 前后径大于左右径, 质体坚硬 (见图 1—2)。且见头颅较小, 左眼大而突出, 右眼小而下陷。

切开角状物见其前部和左侧皮下有一腔隙自顶端向下与颅腔相通, 腔内为清液; 腔壁由 2—3 层低柱状上皮细胞衬覆。角状物的中部由排列紊乱的横纹肌、骨和上皮样组织构成, 并与后部和右侧皮肤紧贴。除位于颅腔的大脑较小外, 未见四肢及内脏异常。根据上述观察, 此角状物属于胚胎发育中多生的附加物质。

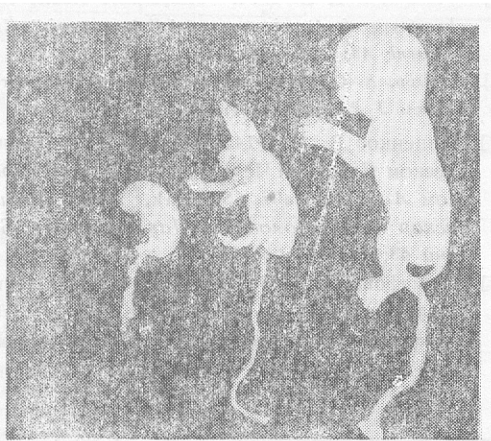


图 1 侧面观, 中间一个为猕猴畸形胎儿, 在颈和后颅部呈“角”状生长, 头小。左右为正常胎儿

## 参 考 文 献

- [1] Hoford, C. B. et al. 1966 Twins and teratism in rhesus monkeys. *Folia Primat.* 4(3): 221—226.
- [2] Wagenan, G. Van, et al. 1965 Growth of the fetus and placenta of the monkey (*Macaca mulatta*). *Am. J. Phys. of Anrop.* 23: 23—24.