

湖南省鹅鸭绦虫调查研究*

负莲

成源达 叶立云

(中国科学院动物研究所,北京 100080)

(湖南省畜牧兽医研究所)

摘要 1986至1990年间对湖南省长沙、岳阳、常德、新化、溆浦、芷江、汉寿、隆回、澧县和道县等10个地市进行了鹅鸭寄生蠕虫调查,共检查家鸭520只、家鹅170只。调查结果表明,鸭、鹅的绦虫感染率分别为94.60%和67.40%,发现绦虫23种,隶属于2目2科13属,其中1种为我国新纪录,3个宿主新纪录(详见表1)。本文对新纪录种——*Diorchis skarbilowitschi Schachtachtinskaja*, 1952给予详细描述和绘图,对鹅鸭绦虫在湖南省的地理分布、感染情况进行了讨论。

湖南省鹅鸭绦虫的调查,过去仅有一些零星报道,但在全省范围内的较大面积的调查报告,尚付缺如。为此,我们于1986年至1990年间先后在长沙、岳阳、常德、新化、溆浦、芷江、汉寿、隆回、澧县和道县等10个地市进行了鹅鸭寄生蠕虫的调查。共检查家鸭520只、家鹅170只,发现492只鸭感染有绦虫,感染率高达94.60%;

有116只鹅有绦虫寄生,感染率为67.40%。所获绦虫标本,经鉴定共有23种,隶属于2目2科13属,其中1种为我国新纪录,3个宿主新纪录(见表1)。

* 本文插图由陈淑敏同志覆墨,谨致谢意。

(一)新记录种——斯氏双睾绦虫 *Diorchis skarbilowitschi* (见图 1) 的原始描述极简单,且测量数据不全,现根据我们标本,描记如下:

斯氏双睾绦虫 *Diorchis skarbilowitschi* Schachtachtinskaja, 1952

本种最早由 Шахтайт инкая(1952)在苏联阿塞拜疆地区发现于赤颈鸊鷉(*Podiceps griseigena* (Boddaert))体内。这次我们检获于家鸭,家鸭系该虫的新宿主。

宿主及寄生部位:家鸭小肠。

发现地点:湖南省隆回县。

种的描述:(测量单位以 mm 计)。

中型绦虫,虫体全长 40-50,体最大宽度 0.688-0.7305。前端节片细小,后端渐宽,全部节片宽度大于长度。颈部长 0.5762-0.6261,宽 0.1826-0.2078;未成熟节片大小为 0.0172-0.0344×0.259-0.263;成熟节片 0.0433-0.5196×0.4214-0.7305;孕卵节片未见到。链体纵肌纤维发达,尤以颈部为明显。排泄管两对,腹

排泄管较粗。生殖器官单套。生殖孔位于虫体一侧,开口于每个节片的侧缘前 1/3 处。

头节:圆形,大小为 0.2771-0.3031×0.2857-0.3031,稍宽于颈节。吸盘 4 个,圆形或椭圆形,不具棘刺,直径为 0.1645-0.1732。吻突大小 0.1385×0.0866,顶端有吻钩 10 个,钩的全长 0.0571,钩刃长 0.01904,钩柄 0.03807,根突 0.00423。

雄性器官:睾丸 2 个,并列于节片中央区体中线两侧,圆形,边缘光滑,大小为 0.0433-0.06061×0.0433-0.0779。外贮精囊呈袋状,大小为 0.1204-0.1558×0.0433-0.0753,位于节片中央前半部,内贮精囊梭形或长囊形,纵径 0.0344-0.037,横径 0.1386-0.1972,占阴茎囊的大部。阴茎囊呈长梭形,大小为 0.1646-0.2165×0.0344-0.0392,囊底部超过近孔侧排泄管,但不达体中线,囊壁由一薄层纵肌纤维构成。阴茎细而短,光滑无棘刺。

表 1 湖南省鸊鷉绦虫感染情况及分布

编号	绦虫名称	宿主	寄生部位	检查数	感染数	感染率 (%)	感染强度	分布地区
	假叶目 <i>Pseudophyllidea</i> 双槽头科 <i>Dibothriocephalidae</i>							
1	曼氏裂头蚴 <i>Spirometra mansoni</i> Larva stage	鸭	皮下,体腔	520	38	7.31	1-4	汉寿、新化、 岳阳、澧县
	圆叶目 <i>Cyclophyllidea</i> 膜壳科 <i>Hymenolepididae</i>							
2	叉棘单睾绦虫 <i>Aploparaksis</i> <i>furcigera</i>	鸭	小肠	520	117	22.5	1-7	芷江、新化、长 沙、常德、道县
3	大腔带绦虫 <i>Cloacotaenia</i> <i>megalops</i>	鸭	小肠	520	8	1.54	1-6	长沙
4	台湾双睾绦虫 <i>Diorchis</i> <i>formosensis</i>	鸭 鹅	小肠 小肠	520 172	492 36	94.6 20.9	1-140 1-16	全省各地 岳阳、隆回、 长沙、溆浦
5	淡黄双睾绦虫 <i>D. flavescens</i>	▲鸭	小肠	520	120	23	1-12	长沙

续表 1

编号	绦虫名称	宿主	寄生部位	检查数	感染数	感染率 (%)	感染强度	分布地区
6	斯氏双睾绦虫 <i>D. skarbilowitschi</i>	▲ 鸭	小肠	520	2	0.38	1-3	长沙
7	沙氏双睾绦虫 <i>D. sobolevi</i>	鸭	小肠	520	81	15.6	1-6	长沙、芷江
8	冠双盔绦虫 <i>Dicranotaenia coronula</i>	鸭	小肠	520	477	91.7	1-23	全省各地 长沙、 岳阳、常德
		鹅	小肠	172	9	5.23	1-4	
9	内曲双盔绦虫 <i>D. introversa</i>	鸭	小肠	520	34	6.54	1-8	长沙
10	白眉鸭双盔绦虫 <i>D. queregedula</i>	▲ 鸭	小肠	520	3	0.58	1-2	长沙
11	单双盔绦虫 <i>D. simplex</i>	鸭	小肠	520	54	10.4	1-8	汉寿、长沙、新化
12	矛形剑带绦虫 <i>Drepanidotaenia lanceolata</i>	鸭	肠	520	112	21.5	1-4	芷江、淑 浦、汉寿 全省各地
		鹅	肠	172	116	67.4	1-9	
13	片形缝缘绦虫 <i>Fimbriaria fasciolaris</i>	鸭	小肠	520	198	38	1-8	全省各地 岳阳
		鹅	小肠	172	4	2.32	1-2	
14	狭小体棘绦虫 <i>Microsomacanthus compressa</i>	鸭	小肠	520	451	86.7	1-222	全省各地
15	福氏小体棘绦虫 <i>M. fausti</i>	鸭	小肠	520	446	85.8	1-388	全省各地
16	小体小体棘绦虫 <i>M. microsoma</i>	鸭	小肠	520	102	19.6	1-46	全省各地
17	副小体棘绦虫 <i>M. paramicrosoma</i>	鸭	肠	520	12	2.3	1-16	长沙、芷江
18	颈粘壳绦虫 <i>Myzoleps collaris</i>	鸭	肠	520	32	6.15	1-4	长沙、新化
19	那壳绦虫 <i>Nadejdolepis sp.</i>	鸭	肠	520	1	0.19	2	长沙
20	格兰网宫绦虫 <i>Retinometra giranensis</i>	鸭	肠	520	8	1.54	1-2	长沙、新化

编号	绦虫名称	宿主	寄生部位	检查数	感染数	感染率 (%)	感染强度	分布地区
21	纤细幼钩绦虫 <i>Sobolevicanthus gracilis</i>	鸭	肠	520	12	2.31	1-3	长沙、芷江
22	八刺幼钩绦虫 <i>S. octacantha</i>	鸭	肠	520	35	6.73	1-11	长沙、新化、 芷江、汉寿
23	刚毛柴壳绦虫 <i>Tscherikoyilepis setigera</i>	鸭	小肠	520	266	51.2	1-12	全省各地

中国新纪录 ▲ 新宿主

雌性器官: 在雌性生殖腺出现的节片中, 睾丸常已消失, 有时某些体节的反生殖孔侧睾丸尚残存, 但此时, 卵巢和卵黄腺的分化尚不清晰。卵巢分做两叶, 每叶呈长圆形, 横列于节片中央。卵黄腺为圆形或不规则的椭圆形致密团块, 居于卵

巢左右两叶之间, 在体中线上, 大小为 $0.0258-0.0433 \times 0.0344-0.05196$ 。受精囊长袋形, 位于阴茎囊背面后方。因虫体尚未完全成熟, 子宫和虫卵均未能看到。

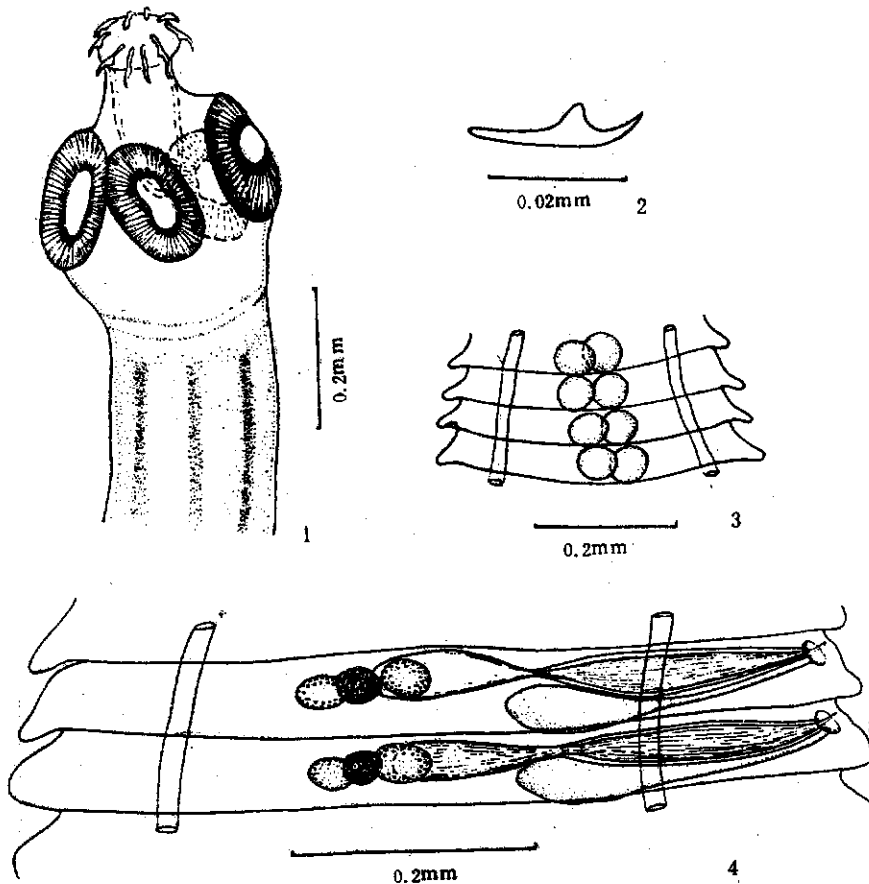


图 1 斯氏双睾绦虫

1、头节; 2、吻钩; 3、成熟节片(示睾丸); 4、成熟节片(示卵巢、卵黄腺、阴茎囊、内、外贮精囊、受精囊和阴茎等, 睾丸已消失)。

(二)小结

(1)通过调查,发现湖南省家鸭绦虫 23 种,家鹅绦虫 4 种,后 4 种亦寄生于家鸭。

(2)鹅鸭绦虫中,以台湾双睾绦虫(*Diorchis formosensis*)、冠双盔绦虫(*Dicranotaenia coronula*),矛形剑带绦虫(*Drepanidotaenia lanceolata*),片形缝缘绦虫(*Fimbriaris fasciolaris*),狭小体棘绦虫(*Microsomacanthus compresa*),福氏小体棘绦虫(*M. fausti*),小体小体棘绦虫(*M. microsome*)和刚毛柴壳绦虫(*Tschertkesilepis setigera*) 8 种绦虫分布较广泛,遍及全省各地。

(3)家鸭的 5 种绦虫,即台湾双睾绦虫、冠双盔绦虫、狭小体棘绦虫、福氏小体棘绦虫、刚毛柴壳绦虫的感染率甚高,分别为 94.6%、91.7%、86.7%、85.8%、51.2%。感染度亦高,如台湾双睾绦虫在一只鸭体内寄生 140 条,狭小体棘绦虫在一只鸭肠内找到 222 条,福氏小体棘绦虫虫数多达 388 条。

(4)矛形剑带绦虫寄生于鹅鸭小肠,对家鹅侵袭尤为严重;感染率高达 67.4%,分布在全省各地。

(5)经此次调查,发现家鸭为淡黄双睾绦虫、白眉鸭双睾绦虫和斯氏双睾绦虫的新宿主;后者为我国首次记录。

参 考 文 献

- 1 负莲 1982 山东省徽山湖禽类绦虫的调查动物分类学报 7 (1):27-31.
- 2 负莲 1984 太湖禽类绦虫的调查研究动物学杂志(1):38-42.
- 3 负莲,沈守训,李敏敏等 1990 武陵山区禽类寄生蠕虫调查研究西南武陵山区动物资源的合理利用和保护 71-84 中国医药科技出版社.
- 4 林宇光 1959 福建鹅鸭绦虫研究. 福建师范学院学报(1): 193-236.
- 5 Yamaguti, S. 1959 Systema helminthum. v. 2. The cestodes of vertebrates. pp. 249-295.
- 6 Спасская, А.П 1966 Цестоды птиц СССР Гименолепидиды М., Изд. (Наука). 22-585.